

**ZMIANA NR 2 STUDIUM UWARUNKOWAŃ  
I KIERUNKÓW  
ZAGOSPODAROWANIA PRZESTRZENNEGO  
GMINY RADKÓW  
UWARUNKOWANIA ROZWOJU PRZESTRZENNEGO  
DIAGNOZA STANU ISTNIEJĄCEGO**

**Załącznik nr 1 do Uchwały  
Nr ..... Rady Gminy Radków  
z dnia .....2024  
(TEKST JEDNOLITY)**

Pracownia Urbanistyczno - Architektoniczna  
Jan Knura  
ul. Korfantego 11/3  
44-200 Rybnik

***STUDIUM UWARUNKOWAŃ KIERUNKÓW  
ZAGOSPODAROWANIA PRZESTRZENNEGO  
GMINY RADKÓW  
UWARUNKOWANIA ROZWOJU PRZESTRZENNEGO  
DIAGNOZA STANU ISTNIEJĄCEGO***

***Załącznik nr 1 do Uchwały  
Nr IX/36/2007 Rady Gminy Radków  
z dnia 27 listopada 2007  
(TEKST JEDNOLITY)***

*ZESPÓŁ AUTORSKI*

*Zespół głównego projektanta:*

*mgr inż. arch. Magdalena Jaśkiewicz mgr Janusz Komenda*

*Zespół autorski:*

*mgr inż. Andrzej Geissler*

*mgr Wiktor Głowacki*

*mgr inż. arch. Elżbieta Krochmal- Wąsik*

*mgr Tomasz Pilecki*

*mgr Dorota Szlenk*

*Współpraca:*

*Alicja Stach*

Zmiana nr 2 Studium uwarunkowań i kierunków zagospodarowania przestrzennego gminy Radków (zwana dalej zmianą nr 2 Studium), została podjęta zgodnie z uchwałą Nr XXXII/202/2021 Rady Gminy w Radkowie z dnia 30 czerwca 2021 r. w sprawie przystąpienia do sporządzenia zmiany studium uwarunkowań i kierunków zagospodarowania przestrzennego gminy Radków.

Zmiana nr 2 Studium obejmuje obszary położone w granicach administracyjnych gminy Radków stanowiące 2,1 % powierzchni gminy. Zmiana nr 2 studium celu dostosowanie struktury przestrzennej gminy pod kątem funkcjonalności do obecnych uwarunkowań oraz racjonalnego jej przekształcenia, w celu zapewnienia prawidłowego rozwoju oraz podniesienia atrakcyjności gminy dla lokalizacji nowych inwestycji. Obszary objęte zmianą nr 2 w sporej części przeznaczone zostały pod obszary na których będzie możliwość lokalizacji urządzeń wytwarzających energię z odnawialnych źródeł energii o mocy zainstalowanej większej niż 500 kW— elektrownie fotowoltaiczne. Ponadto część obszarów objętych zmianą nr 2 Studium została przeznaczona pod tereny produkcyjno – przemysłowe i aktywności gospodarczej, tereny zabudowy mieszkaniowej, mieszkalno – usługowej i zagrodowej, tereny usług publicznych, tereny rozwoju usług związanych z turystyką, rekreacją i sportem.

Zmiana nr 2 Studium została oznaczona w tekście Studium kolorem fioletowym oraz ujęciem w nawiasy z oznaczeniem numeru zmiany.]<sup>1</sup>

Zmiana studium uwarunkowań i kierunków zagospodarowania gminy Radków (uchwalonego Uchwałą Nr XXV/127/01 Rady gminy Radków z dnia 27 grudnia 2001 r.) sporządzonego przez Instytut Gospodarki Przestrzennej i Komunalnej Oddział w Krakowie, na podstawie umowy nr 1/2006 zawartej pomiędzy Gminą Radków a INPLUS Doradztwo Inwestycyjne w Olsztynie.

Celem zmiany jest przede wszystkim aktualizacja dokumentu zgodnie z obowiązującym stanem prawnym (Ustawa z dnia 27 marca 2003 r. o planowaniu i zagospodarowaniu przestrzennym; Dz. U. Nr 83, poz. 717 z 2003r.). Ponadto studium wymaga analizy zgodności ustaleń dotyczących użytkowania i przeznaczenia terenu z obecnymi trendami i kierunkami rozwoju gminy. Stanowić to będzie dodatkowo warunek zmian w miejscowych planach zagospodarowania przestrzennego gminy Radków. Autorami zmiany studium są:

mgr inż. Arkadiusz Świder  
mgr inż. Piotr Gromelski  
mgr inż. Jacek Rostek  
mgr inż. Sylwia Długosz  
mgr inż. Anna Wojtkun

pod kierunkiem głównego projektanta mgr inż. arch. Mariana Koplińskiego.

- tekst wyróżniony czcionką *Times New Roman* stanowi dotychczasową treść, pozostawioną w dokumencie studium.
- tekst wyróżniony czcionką *Arial* stanowi zmianę w treści dokumentu studium.

---

<sup>1</sup> zmiana nr 2 studium uwarunkowań i kierunków zagospodarowania przestrzennego gminy Radków, przyjęta uchwałą Nr ..... Rady Gminy Radków z dnia .....r.

## **Spis treści:**

### **1. Położenie gminy w regionie**

- 1.1. Powiązania zewnętrzne
- 1.2. Powiązania komunikacyjne
- 1.3. Powiązania infrastrukturalne
- 1.4. Powiązania przyrodnicze
- 1.5. Powiązania społeczno-gospodarcze

### **2. Dotychczasowe przeznaczenie, zagospodarowanie i uzbrojenie terenu**

- 2.1. Zabudowa mieszkaniowa
- 2.2. Zabudowa usługowo - produkcyjna

### **3. Stan środowiska, w tym stanu rolniczej i leśnej przestrzeni produkcyjnej, wielkości i jakości zasobów wodnych oraz wymogów ochrony środowiska i przyrody**

- 3.1. Położenie geograficzne
- 3.2. Przyrodnicze uwarunkowania rozwoju gminy

### **4. Stan dziedzictwa kulturowego i zabytków oraz dóbr kultury współczesnej, w tym ocena stanu ładu przestrzennego i wymogów jego ochrony**

- 4.1. Historia osadnictwa
- 4.2. Zabytki gminy Radków
- 4.3. Ocena stanu ładu przestrzennego i wymogi jego ochrony

### **5. Warunki i jakość życia mieszkańców**

- 5.1. Demografia
- 5.2. Gospodarka gminy
  - 5.2.1. *Główne funkcje gospodarcze gminy*
  - 5.2.2. *Rolnictwo i leśnictwo*
  - 5.2.3. *Gospodarka rybacka*
  - 5.2.4. *Turystyka*
  - 5.2.5. *Źródła utrzymania mieszkańców*
  - 5.2.6. *Budżet gminy*
- 5.3. Infrastruktura społeczna
- 5.4. Zagrożenie bezpieczeństwa ludności i jej mienia

### **6. Stan systemu komunikacji i infrastruktury technicznej, w tym stopnia uporządkowania gospodarki wodno-ściekowej, energetycznej oraz gospodarki odpadami**

- 6.1. Komunikacja
- 6.2. Infrastruktura techniczna
  - 6.2.1. *Elektroenergetyka*
  - 6.2.2. *Zaopatrzenie w gaz*
  - 6.2.3. *Telekomunikacja*
  - 6.2.4. *Zaopatrzenie w wodę*
  - 6.2.5. *Odprowadzanie i oczyszczanie ścieków*
  - 6.2.6. *Gospodarka odpadami*

### **7. Potrzeby i możliwości rozwoju gminy**

### **8. Zadania służące realizacji ponadlokalnych celów publicznych**

- 8.1. Polityka rządowa na obszarze gminy
- 8.2. Wytyczne z Planu zagospodarowania przestrzennego województwa świętokrzyskiego
- 8.3. Strategia rozwoju powiatu włoszczowskiego – analiza SWOT

### **9. Występowanie obiektów i terenów chronionych na podstawie**

przepisów odrębnych

**10. Występowanie udokumentowanych złóż kopalin, w tym terenów górniczych wyznaczonych na podstawie przepisów odrębnych oraz zasobów wód podziemnych**

**11. Występowanie obszarów naturalnych zagrożeń geologicznych**

**12. Synteza uwarunkowań rozwoju przestrzennego**

12.1. Uwarunkowania sprzyjające

12.2. Uwarunkowania ograniczające

**13. Gmina Radków w fotografii**

# 1. Położenie gminy w regionie

## 1.1. Powiązania zewnętrzne

Gmina Radków położona jest w zachodniej części województwa świętokrzyskiego, w powiecie włoszczowskim. Sąsiadują z nią: od wschodu gminy Oksa i Nagłowice; od północy miasto i gmina Moszczowa oraz gmina Secemin; od zachodu miasto i gmina Szczekociny; od południa gmina Moskorzew.

Radków jest gminą wiejską leżącą około 20 km na południe od Włoszczowej oraz około 30 km na zachód od Jędrzejowa. Jest ona mało zróżnicowana zarówno pod względem geograficznym jak i gospodarczym. Cechami charakterystycznymi gminy są: niewielkie zróżnicowanie pod względem ukształtowania terenu; stosunkowo duży udział powierzchni lasów; duża ilość kanałów melioracyjnych oraz duża ilość stawów służących do hodowli ryb. Stawy te są zasilane w wodę z rzek (między innymi Białej Nidy) oraz kanałów, które w znacznej mierze biorą początek poza granicami gminy.

Lp.	Wyszczególnienie	Gmina Radków	Powiat WŁOSZCZOWSKI	Województwo świętokrzyskie
1.	Liczba ludności	2679	47459	1288693
2.	Struktura wieku w %			
2.1.	- wiek przedprodukcyjny	18,5	22,8	21,2
2.2.	- wiek produkcyjny	56,5	59,5	61,9
2.3.	- wiek poprodukcyjny	25,0	17,7	16,9
3.	Przyrost naturalny na 1000 ludności	-5,5	-1,6	-1,6
4.	Saldo migracji na 1000 ludności	-8,16	-1,7	-1,8
5.	Stopa bezrobocia	13,5	23,7	22,0
6.	Powierzchnia ogólna w ha	8 600	90 638	1 167 234
7.	Struktura użytkowania gruntów w %			
7.1.	-użytki rolne razem	47,2	48,8	57,8
	grunty orne	40,6	33,9	43,8
	sady	0,1	0,2	2,2
	łaki i pastwiska	13,2	14,7	11,8
7.2.	- lasy	39,1	40,6	27,5
7.3.	- pozostałe grunty i nieużytki	13,7	10,6	14,7
8.	Mieszkalnictwo			
8.1.	- liczba izb w mieszkaniu	3,38	3,64	3,62
8.2.	- liczba osób na mieszkanie	2,59	3,18	3,12
8.3.	- powierzchnia użytkowa mieszkania w m <sup>2</sup>	76,6	77,1	70,5

Tab. Gmina Radków na tle mikro- i makroregionu

Podstawowe dane statystyczne o gminie mikro- i makroregionie prezentuje poniższe zestawienie tabelaryczne.

Lp.	Wyszczególnienie	Gmina Radków	Powiat włoszczowski	Województwo świętokrzyskie
9.	Wodociągi i kanalizacja			
9.1.	- Gęstość sieci wodociągowej w m/km <sup>2</sup>	116	57	94
9.2.	- Gęstość sieci kanalizacyjnej w m/km <sup>2</sup>	22	8	20
10.	Liczba ludności na 1 placówkę biblioteczną	2679	2 498	3 941

Zródło: Rocznik statystyczny województwa świętokrzyskiego, (dane z 2004 r.)

L.p.	Wyszczególnienie	Gmina Radków	Powiat włoszczowski	Województwo
1	Liczba ludności	2 311	43 291	1178
2	Struktura wieku w %			
2.1.	- wiek przedprodukcyjny	16,0	17,1	16,4
2.2.	- wiek produkcyjny	54,3	59,7	59,1
2.3.	- wiek poprodukcyjny	29,6	23,3	24,5
3	Przyrost naturalny na 1000 ludności	-13,99	-7,36	-8,12
4	Saldo migracji wewnętrznych	2	-22	-2 421
5	Stopa bezrobocia %	7,1	7,1	7,7
6	Powierzchnia ogólna w km <sup>2</sup>	88,1	908	11 711
7	Mieszkalnictwo			
	- liczba izb w mieszkaniu			
7.1		3,71	3,91	3,84
	- liczba osób na mieszkanie			
7.2		2,11	2,61	2,47
	- powierzchnia użytkowa mieszkania w m <sup>2</sup> oddanego w użytkowanie w 2022 roku			
7.3		87,40	119,70	109,90
8	Wodociągi i kanalizacja (dane na koniec 2020 r)			
	- mieszkania wyposażone w instalacje techniczno – sanitarne – wodociąg %			
8.1		88,89	92,90	95,58
	- mieszkania wyposażone w instalacje techniczno – sanitarne – centralne ogrzewanie %			
8.2		51,55	79,83	82,12
	- mieszkania wyposażone w instalacje techniczno – sanitarne – centralne ogrzewanie %			
8.3		0	43,16	56,59
9	Liczba ludności na 1 placówkę biblioteczną	2 311	3 608	4 676

Zródło: [www.polskawliczbach.pl](http://www.polskawliczbach.pl) (dane z 2022r.)

### Struktura użytkowania gruntów w gminie Radków

Gmina	Grunty orne	Sady	łąki trawy	Pastwiska	grunty leśne	Pozostałe użytki rolne	Pozostałe grunty, budynki, drogi	ogółem
Radków	3355,7459	67,5424	889,2356	214,032	3484,046	453,9746	349,7539	8814,331
%	38,1	0,8	10,1	2,4	39,5	5,2	4,0	100

Zródło: dane z UG Radków (dane z 2022r.)<sup>1</sup>

Na obszarze gminy występują liczne obiekty zabytkowe. W głównej mierze są to zespoły dworsko-parkowe, co stwarza możliwość wykorzystania ich dla uaktywnienia struktur związanych z rozwojem turystyki.

## 1.2. Powiązania komunikacyjne

Gmina Radków położona jest na uboczu głównych szlaków komunikacyjnych kraju.

Na południe od gminy przebiega ze wschodu na zachód droga krajowa nr 78 relacji Chmielnik - Jędrzejów - Szczekociny - Zawiercie - Siewierz - Tarnowskie Góry - Gliwice - Rybnik - Chałupki - Granica Państwa, która poprzez drogi powiatowe przebiegające przez gminę i łączące się z nią daje możliwość powiązań komunikacyjnych od wschodu przez Jędrzejów z drogą krajową nr 7 Kraków - Kielce - Warszawa - Gdańsk, a od zachodu przez Siewierz z drogą krajową nr 1 Granica Państwa - Górny Śląsk - Częstochowa - Łódź - Toruń - Gdańsk.

Przez gminę przebiegają następujące drogi o znaczeniu:

-wojewódzkim:

- droga nr 742 Nagłowice - Włoszczowa - Ręczno - Łęczno - Przyglów  
(tylko na niewielkim odcinku około 1 km -wzdłuż wschodniej granicy gminy);

powiatowym:

- droga nr 0233T Secemin - Dzierzgow,;
- droga nr 0237T Moskorzew - Radków - Chlevice,
- droga nr 0228T Bebelno - Radków,
- droga nr 0238T Radków-Oksa,
- droga nr 0226T Kossów - Dąbie,
- droga nr 0242T Drużykowa - Wola Czaryska,
- droga nr 0243T Dzierzgow - Wola Czaryska

Łączny przebieg dróg powiatowych na terenie gminy wynosi około 38 km.

Wymienione drogi stanowią węzeł powiązań ponadlokalnych w gminie. Stanowią one

<sup>1</sup> zmiana nr 2 studium uwarunkowań i kierunków zagospodarowania przestrzennego gminy Radków, przyjęta uchwałą Nr ..... Rady Gminy Radków z dnia .....r.



*utrwaloną sieć połączeń determinującą dalszy rozwój przestrzenny gminy. Charakteryzują się stosunkowo dobrą jakością nawierzchni (wyłączając gruntowy odcinek drogi nr 0238T Radków - Oksa, od granicy gminy do Chyczyj. Posiadają natomiast istotne mankamenty odnośnie parametrów technicznych (chodzi tu głównie o promienie łuków na zakrętach).*

Obecnie infrastruktura drogowa w gminie obejmuje około 74 km dróg gminnych.

Drogi asfaltowe stanowią około 49% wszystkich dróg. Drogi gminne utwardzone (tłuczniowe) stanowią około 12% , pozostałe drogi gminne to drogi gruntowe.

Długość ścieżek rowerowych wynosi około 47 km. ]<sup>1</sup>

---

<sup>1</sup> zmiana nr 2 studium uwarunkowań i kierunków zagospodarowania przestrzennego gminy Radków, przyjęta uchwałą Nr ..... Rady Gminy Radków z dnia .....r.

### **1.3. Powiązania infrastrukturalne**

#### ***Elektroenergetyka***

*Sieć elektroenergetyczna gminy Radków jest ściśle związana z infrastrukturą elektroenergetyczną gmin sąsiadujących i pobliskich. Źródła zaopatrzenia w energię elektryczną odbiorców z gminy Radków są usytuowane wyłącznie poza obszarem gminy - w Szczekocinach Seceminie. Z kolei linie napowietrzne średniego napięcia 15kV, wyprowadzone ze stacji elektroenergetycznych 110/15kV w Szczekocinach oraz Seceminie i przebiegające przez teren gminy Radków zasilają odbiorców nie tylko na obszarze gminy Radków, lecz także w gminach sąsiednich.*

*Przez tereny gminy Radków wiedzie trasa elektroenergetycznej linii o ważnym znaczeniu ponadlokalnym - regionalnym. Jest to linia 220 kV relacji Łośnice - Piekoszów (rejon Zawiercie, rejon Kielc). Linia ta nie ma bezpośrednich więzi z systemem zaopatrzenia gminy w energię elektryczną.*

#### ***Zaopatrzenie w gaz***

*W związku z brakiem sieci gazowej gmina Radków nie ma - jak dotychczas - powiązań infrastrukturalnych z krajową siecią gazociągów przesyłowych i z siecią gazociągów dystrybucyjnych. W perspektywie teren gminy ma być połączony gazociągiem wysokoprężnym relacji Busko Zdrój - Pińczów - Jędrzejów - Włoszczowa.*

#### ***Telekomunikacja***

*Abonenci telefonii przewodowej z gminy Radków włączeni są do systemu automatycznych central międzymiastowych Telekomunikacji Polskiej S.A. i związani są z częstochowską siecią numeracyjną.*

Na terenie gminy jest jedna stacja przekaźnikowej telefonii komórkowej „PLUS GSM” 4 maszty telefonii stacjonarnej TP SA.

W gminie Radków, w Ojsławicach zlokalizowana jest stacja telefonii komórkowej „Play”, w miejscowości Radków stacja telefonii komórkowej „Play”, „Plus”, „Orange” i „T-mobile”. ]<sup>1</sup>

#### ***Zaopatrzenie w wodę***

*W chwili obecnej wszystkie miejscowości gminy mają wodociąg, a trzy miejscowości na terenie gminy: Bieganów, Brzeście i Ojsławice zaopatrywane są w wodę z ujęcia*

---

<sup>1</sup> zmiana nr 2 studium uwarunkowań i kierunków zagospodarowania przestrzennego gminy Radków, przyjęta uchwałą Nr ..... Rady Gminy Radków z dnia .....r.

*Dąbrówka leżącego na terenie gminy Moskorzew. Korzysta z niego około 17% mieszkańców gminy.*

### **Odprowadzanie ścieków**

Gmina posiada sieć kanalizacji zbiorczej na terenie miejscowości Radków. Korzysta z niego ponad 80% mieszkańców wsi. Obecnie trwają prace projektowe mające na celu podłączenie kolejnych miejscowości: Dzierzgowa, Kossowa, Kwiliny i Chyczy. W Radkowie wybudowana została oczyszczalnia ścieków, która wykorzystuje niewielką moc przerobową.

Gmina Radków skanalizowana jest w 50%, w mniejszych miejscowościach, w których nie opłacalna jest realizacja zbiorczej kanalizacji sanitarnej funkcjonują przydomowe oczyszczalnie ścieków. ]<sup>1</sup>

## **1.4. Powiązania przyrodnicze**

*Stan i funkcjonowanie środowiska przyrodniczego gminy Radków posiada istotne znaczenie ponadlokalne, głównie ze względu na położenie gminy w źródłowej części zlewni Nidy, która jest główną rzeką województwa świętokrzyskiego. Dlatego też zagospodarowanie terenów gminy wpływa na stosunki wodne w zlewni poniżej gminy. Dla jakości wody w Białej Nidzie i dalej w Nidzie istotne znaczenie mieć będą rozwiązania w zakresie gospodarki wodno-ściekowej w gminie. Natomiast utrzymanie istniejących obszarów leśnych oraz ewentualne ich powiększenie, a także utrzymanie torfowisk i obszarów podmokłych jest istotne dla retencji wód w zlewni.*

*Wieloprzestrzenny system obszarów chronionych w dawnym województwie kieleckim nie objął swym zasięgiem gminy Radków, gdyż w momencie jego projektowania gmina Radków znajdowała się w dawnym województwie częstochowskim. Jednakże z uwagi na bogactwo występujących siedlisk roślinnych i zwierzęcych dolina Białej Nidy i doliny jej dopływów stanowią węzeł ekologiczny o znaczeniu regionalnym. Biała Nida stanowi także korytarz ekologiczny o znaczeniu krajowym łączący obszar wspomnianego węzła z międzynarodowym węzłem ekologicznym jakim jest obszar świętokrzyski.*

## **1.5. Powiązania społeczno-gospodarcze**

*Pozycję gminy Radków w zakresie potencjału ekonomicznego na tle powiatu i województwa obrazują takie parametry jak udział:*

---

	w powiecie	w województwie
<i>Powierzchni terenu</i>	9,1%	0,7%
<i>Ludności</i>	5,6%	0,2%
<i>zasobów mieszkaniowych</i>	6,9%	0,2%
<i>pracujących poza rolnictwem Indywidualnym</i>	1,3%	0,04%
<i>ilość podmiotów gospodarczych zarejestrowanych w systemie REGON</i>	4,6%	0,12%

*Analizując wskaźniki z zakresu różnorodnych dziedzin życia społeczno-gospodarczego zawarte w powyższej tabeli oraz potencjał gminy należy stwierdzić, że:*

- w skali województwa świętokrzyskiego pozycja gminy jest niewielka tak z uwagi na peryferyjne położenie jak również ze względu na niewielki potencjał gospodarczy,*
- znaczącą rolę w regionie można przypisać gminie Radków w produkcji rybackiej ze względu na funkcjonowanie rozległych powierzchniowo stawów rybnych, a także ze względu na walory przyrodnicze,*
- w skali makroregionu (powiatu) gmina plasuje się na poziomie niższym niż średni w zakresie potencjału rozwojowego i postrzegana jest jako gmina rolnicza.*

*Stosunkowo bardziej korzystnie wygląda obraz gminy na tle powiatu w zakresie infrastruktury technicznej (szczególnie w zakresie zwodociągowania oraz obsługi telekomunikacyjnej).*

## **2. Dotychczasowe przeznaczenie, zagospodarowanie i uzbrojenie terenu.**

### **2.1. Zabudowa mieszkaniowa**

*Zasoby mieszkaniowe gminy Radków stanowi zabudowa jednorodzinna i zagrodowa. Zabudowa mieszkalna jednorodzinna i mieszkalno-usługowa skupiona jest głównie w centrum siedziby władz gminnych w Radkowie oraz w centralnych częściach Kossowa, Dzierzgowa, Bieganowa i Bałkowa. Resztą stanowi w większości zabudowa zagrodowa rozmieszczona wzdłuż głównych dróg w poszczególnych miejscowościach. Cechą charakterystyczną tej zabudowy jest jej stosunkowo duża zwartość co można zauważyć na przykładzie takich miejscowości jak Radków, Dzierzgow, Brzeście, Bieganów, Bałków, Krasów i Chycza. Niewielkie przysiółki występują na terenie Ojstawic, Sulikowa, Skociszewów, Kossowa i Kwiliny, aczkolwiek w przypadku tych dwóch ostatnich miejscowości ich główne skupiska zabudowy charakteryzują się również dużą zwartością. Według danych statystycznych w 2005 roku było na terenie gminy 1041 mieszkań, co dawało 2,57 osoby na jedno mieszkanie i sytuowało gminą wysoko w obrębie województwa (średnia na poziomie 3,1). Także średnia wielkość*

mieszkania wynosząca 76,7 m<sup>2</sup> była większa niż średnia dla województwa (70,6 m<sup>2</sup>). Dużo gorzej przedstawiała się jednak sytuacja gminy, jeżeli chodzi o wyposażenie zabudowy mieszkaniowej w infrastrukturę techniczną. Przy stosunkowo dużej jak na województwo gęstości sieci wodociągowej w połowie 2007 r., w wodę wyposażonych było około 97% budynków mieszkalnych. Natomiast do sieci kanalizacji zbiorowej podłączanych było 165 domów w Radkowie. Na terenie gminy brak było sieci gazowej. Trochę lepiej przedstawiała się sytuacja w zakresie stałych łącz telekomunikacyjnych, której wskaźnik mimo, iż niższy niż dla województwa był wyższy od analogicznego wskaźnika dla terenów wiejskich. Jednak obecnie, wskaźnik ten nie ma już żadnego znaczenia w ocenie infrastruktury technicznej gminy oraz jakości życia mieszkańców, ze względu na ogromne możliwości i szybkość.

<i>Rok</i>	<i>Wydane pozwolenia</i>	<i>Budynki mieszkalne</i>	<i>Budynki inne (usługowe, produkcyjne)</i>	<i>Budynki letniskowe</i>
<i>1994</i>	<i>22</i>	<i>17</i>	<i>5</i>	<i>-</i>
<i>1995</i>	<i>19</i>	<i>15</i>	<i>4</i>	<i>-</i>
<i>1996</i>	<i>16</i>	<i>11</i>	<i>5</i>	<i>-</i>
<i>1997</i>	<i>20</i>	<i>14</i>	<i>4</i>	<i>2</i>
<i>1998</i>	<i>19</i>	<i>15</i>	<i>5</i>	<i>1</i>
<i>1999</i>	<i>12</i>	<i>9</i>	<i>2</i>	<i>1</i>
<i>Razem</i>	<i>108</i>	<i>79</i>	<i>25</i>	<i>4</i>

*Źródło: Strategia Rozwoju Gospodarczego Gminy Radków.*

Szczególnym zjawiskiem jest fakt, że z liczby 79 pozwoleń na budowę budynków mieszkalnych, aż 46 (58%) wydano dla osób nie zamieszkujących na stałe na terenie gminy (głównie dla mieszkańców miast). Może to świadczyć o stosunkowo dużej atrakcyjności gminy w tym zakresie, choć jak podano w wymienionym na wstępie dokumencie część tych budynków zamieszkiwana jest okresowo. Obecnie, liczba pozwoleń na budowę utrzymuje się na stałym poziomie z okresowymi tendencjami wzrostowymi, których źródłem jest koniunktura gospodarcza na rynku nieruchomości w Polsce.

W 2022 roku w gminie Radków oddano do użytku 5 mieszkań. Na każdych 1000 mieszkańców oddano więc do użytku 2,16 nowych lokali. Całkowite zasoby mieszkaniowe w gminie Radków to 1 104 nieruchomości. Na każdych 1000 mieszkańców przypadają zatem 474 mieszkania. Przeciętna powierzchnia użytkowa nieruchomości oddanej do użytkowania w 2022 roku w gminie Radków to 87,40 m<sup>2</sup> i jest znacznie mniejsza od przeciętnej powierzchni użytkowej dla województwa świętokrzyskiego oraz nieznacznie mniejsza od przeciętnej powierzchni nieruchomości w całej Polsce. Biorąc pod uwagę instalacje techniczno-sanitarne 88,89% mieszkań przyłączonych jest do wodociągu, 78,51% nieruchomości wyposażonych jest w ustęp spłukiwany, 72,77% mieszkań posiada łazienkę, 51,55% korzysta z centralnego ogrzewania, a 0,00% z gazu sieciowego.]<sup>1</sup>

## **2.2. Zabudowa usługowo - produkcyjna**

*Głównym miejscem skupiającym zabudowę usługowo-produkcyjną jest centrum miejscowości Radków. Są to usługi charakterystyczne dla centrum administracyjnego gminy takie jak: administracja (Urząd Gminy), kultura (dom kultury, biblioteka), handel i gastronomia. Usługi lokalizowane są także w parterach budynków mieszkalnych.*

*Pozostała zabudowa usługowa zlokalizowana jest w centralnych częściach niektórych miejscowości i obejmuje obiekty kulturalne (punkty biblioteczne, świetlice wiejskie przy remizach OSP, kościoły) oraz obiekty handlowe, także często wbudowane w budynki mieszkalne.*

*Charakterystycznym rodzajem zabudowy, choć w tym przypadku należy mówić raczej o rodzaju zainwestowania terenów są istniejące na terenie gminy stawy rybne. Właścicielem ich jest Agencja Własności Rolnej Skarbu Państwa, która zajmuje się ich wydzierżawianiem. W chwili obecnej największym dzierżawcą jest Przedsiębiorstwo Produkcji i Hodowli Ryb Słodkowodnych w Krakowie, które użytkuje stawy rybne w Radkowie, Dzierzgowie, Kwilinie i Chyczy o łącznej powierzchni ponad 300 ha. Zajmuje się ono zarówno produkcją ryb handlowych, jak również hodowlą narybku. Obecnie stawy te działają okresowo, a w niektórych nie prowadzi się już produkcji. Z działalnością tą związane są pomieszczenia gospodarcze, jak również cały system budowli i urządzeń hydrotechnicznych.*

*W miejscowości Chycza zlokalizowany jest Ośrodek Sportowo- Wypoczynkowy z zabudową i wyposażeniem towarzyszącym zapewniającą obsługę około 200 osób, Ośrodek działa sezonowo.*

---

<sup>1</sup> zmiana nr 2 studium uwarunkowań i kierunków zagospodarowania przestrzennego gminy Radków, przyjęta uchwałą Nr ..... Rady Gminy Radków z dnia .....r.

*Obejmuje on domki campingowe, pole namiotowe, przystań wodną restaurację, obiekty do uprawiania sportu i rekreacji.*

*Pozostałe obiekty handlowo-usługowe z wyjątkiem piekarni, młynów i magazynów materiałów budowlanych funkcjonują w ramach zabudowy mieszkaniowej i świadczą usługi dla okolicznych mieszkańców,*

### **3. Stan środowiska, w tym stanu rolniczej i leśnej produkcyjnej, wielkości i jakości zasobów wodnych wymogów ochrony środowiska i przyrody.**

#### **3.1. Położenie geograficzne**

*Gmina Radków jest położona na zachodnim krańcu województwa świętokrzyskiego w powiecie włoszczowskim. Według podziału regionalnego Polski J, Kondrackiego położona na pograniczu dwóch makroregionów: Wyżyny Przedborskiej i Niecki Nidziańskiej. Granice pomiędzy tymi jednostkami stanowi rzeka Biała Nida. Część gminy położona na północny zachód od tej rzeki wchodzi w skład mezoregionu Wyżyny Przedborskiej zwanego Niecką Włoszczowską natomiast po przeciwnej stronie Białej Nidy rozciąga się mezoregion Niecki Nidziańskiej zwany Płaskowyżem Jędrzejowskim.*

*Na terenie gminy następuje przenikanie krajobrazów wyżynnych i nizinnych. Elementami wybitnie nizinnych płaskie (często podmokłe) doliny rzek, natomiast niewysokie połogie wzgórza to wyżynny element krajobrazu gminy.*

#### **3.2. Przyrodnicze uwarunkowania rozwoju gminy**

##### ***Uwarunkowania geologiczno-geomorfologiczne***

*Podłoże geologiczne terenu gminy Radków budują twory kredowe niecki n to rozległa struktura synklinalna, bardzo płaska, zaburzona antykliną Secemin części gminy. Miąższość utworów kredowych wzrasta w kierunku z zachodu na i odpowiednio od ok. 450 do 700 metrów.*

*Osady kredy dolnej (alb) są wykształcone na terenie gminy jako piaskom. Natomiast osady kredy górnej to wapienie margliste, margle i piaskowce wapieniste kampanu górnego oraz piaskowce wapieniste z wkładkami margli piaszczystych, margle, opoki, wapienie margliste i piaszczyste mastrychtu dolnego. Utwory te odsłaniają się na powierzchni w paśmie o szerokości ok 3 km przebiegającym przez zachodnią centralną i wschodnią część gminy. Na pozostałym obszarze utwory kredowe są przykryte bezpośrednio przez utwory czwartorzędowe. Są to głównie różnoziarniste piaski wodnolodowcowe i gliny (plejstocen). Najmłodsze (holoceńskie) osady na terenie gminy to piaski, muły i torfy występujące w dolinach Białej Nidy i Kwilinki.*

Najistotniejszym uwarunkowaniem rozwoju przestrzennego gminy wynikającym z budowy geologicznej jest występowanie surowców mineralnych.

Na terenie gminy Radków występują trzy złoża kopalin: złożo surowców ilastych ceramiki budowlanej (głina) - „Kwilina”, złożo torfu - „Biegunów”, złożo torfu - „Dolina Rzeki Białej Nidy”.

Ponadto na terenie gminy wyznaczono 4 obszary prognostyczne występowania piasków w miejscowościach Radków, Budki-Chycza, Radków-Kossów, Kolonia Kossów oraz trzy obszary prognostyczne występowania wapieni i margli: Bieganów-Ojstławice, Radków-Dzierzgow, Chycza.

Rzeźba terenu nie stanowi istotnych przeszkód dla rozwoju zainwestowania. Rozpiętość wysokości bezwzględnych na terenie gminy wynosi ok. 235 m n.p.m. w dolinie Białej Nidy na wschodnim krańcu gminy do 282 m n.p.m. (wydmy położone na południowy wschód od miejscowości Kossów-Kolonia).

### 3.3. Gleby i rolnicza przestrzeń produkcyjna

Pokrywa glebowa na terenie gminy Radków jest zróżnicowana. Na podłożu skał wapiennych i margli wytworzyły się gleby typu rędzin, na podłożu piasków i glin powstały gleby bielcowe. W bagiennych dolinach rzek znaczne obszary zajmują gleby pochodzenia organicznego (głównie murszowe i torfowe). Są one najczęściej zajęte przez trwałe użytki zielone. Rolnicza przydatność gleb jest słaba stąd znaczną część terenu gminy zajmują lasy (36% powierzchni). Wśród gruntów ornych i trwałych użytków zielonych zdecydowanie dominują grunty na glebach IV-VI klasy bonitacyjnej. Powierzchniowy i procentowy udział gleb poszczególnych klas bonitacyjnych w ogólnym areale gruntów ornych i trwałych użytków zielonych przedstawiono w poniższej tabeli.

Tab. Udział gleb według klas bonitacyjnych.

Grunty orne		Użytki zielone	
klasa	% powierzchni	klasa	% powierzchni
I	0	I	0
II	0	II	0
IIIa	4	III	8
IIIb	12		-
IVa	28,5		-
IVb	12	IV	34
V	17	V	48
VI	26	VI	10
VIz	0,5	VIz	0
RAZEM	100		100

Źródło: „Strategia Rozwoju Gminy Radków”.

Jak widać z powyższego zestawienia powierzchnia gruntów o glebach kl. III jest niewielka. Obszary tych gleb zaznaczono na załączonym schemacie. Wymagają one szczególnej ochrony przed



przeznaczeniem na cele nierolnicze.

### **Uwarunkowania hydrograficzno-hydrogeologiczne**

Gmina Radków jest położona w całości w dorzeczu rzeki Białej Nidy, która jest równocześnie główną rzeką gminy. Na terenie gminy znajduje się źródłowy odcinek tej rzeki. Najbliższy posterunek wodowskazowy znajduje się w miejscowości Mniszek, kilkanaście kilometrów poniżej granicy gminy. Poniżej przedstawiono charakterystykę hydrologiczną Białej Nidy w tym profilu.

Tab. Przepływy Białej Nidy w profilu Mniszek w latach 1966-1990.

<b>Przepływ charakterystyczny</b>	<b>Objętość przepływu w nd/s</b>
Najwyższy WWQ	23,9
Sredni wysoki SWQ	12,3
Sredni SSQ	2,52
Sredni niski SNQ	0,88
Najniższy NNQ	0,38

Rzeka Biała Nida w 1999 roku prowadziła na całej długości wody III klasy czystości według klasyfikacji ogólnej.

Nizinny charakter zlewni, znaczna powierzchnia bagien i torfowisk oraz znaczny stopień zalesienia sprawiają, iż przepływy rzeki są stosunkowo wyrównane. Obszary bagienne w okolicach Białej Nidy i Kwilinki zostały w większości zmeliorowane. Powstało tu także wiele stawów rybnych. Zajmują one łącznie 4% powierzchni gminy.

Położenie gminy w górnej części zlewni Białej Nidy sprawia, iż zagospodarowanie terenów ma istotne znaczenie dla ochrony zasobów wód powierzchniowych tejże zlewni. Należy dążyć do utrzymania i zwiększania retencji wód poprzez wzrost lesistości, odbudowę i budowę małych zbiorników wodnych, utrzymanie torfowisk i obszarów podmokłych, zachowanie naturalnego biegu koryta Białej Nidy oraz fitomelioracje poprzez systemy zadrzewień i zakrzewień.

Wody podziemne na terenie gminy występują w utworach mezozoicznych i czwartorzędowych. Z tym, że najistotniejsze znaczenie dla zaopatrzenia w wodę posiada poziom wodonośny związany z utworami kredy górnej (margle, wapień, opoki mastrychtu, kampanu i santonu). Jest to poziom szczelinowy występujący na głębokościach do 40 m. Uzyskiwane wydajności są rzędu od kilku do kilkudziesięciu m<sup>3</sup>/h.

Obszary zmeliorowane poprzecinane są siecią cieków wodnych i rzek. Do najważniejszych należą: Struga 52, Struga Krzepin, Rzeka Weśrednik, rzeka Kwilinka. Ponadto istnieją urządzenia melioracji wodnych: obiekt Biała Nida w miejscowościach: Skociszewy, Kraśów, Radków, Dzierzgów, Sulików, Bieganów, Bałków oraz obiekt Kwilina w miejscowościach Chycza, Bieganów, Bałków.

Wody podziemne tego poziomu tworzą jeden z Głównych Zbiorników Wód Podziemnych o nazwie

„Niecka Miechowska ” (GZWP nr 409).

Dla ochrony tego zbiornika projektuje się utworzenie Obszaru Ochronnego Zbiornika Wód Podziemnych. Według zatwierdzonej dokumentacji hydrogeologicznej zbiornika nr 409 gmina Radków znajduje się w całości w granicach projektowanego obszaru ochronnego. W jego obrębie na terenie gminy występują fragmenty obszaru B - obejmującego tereny upraw rolnych i zabudowy wiejskiej oraz obszaru C - obejmującego tereny leśne.

W obszarze upraw potowych i zabudowy wiejskiej planuje się wprowadzenie następujących zakazów, nakazów i ograniczeń:

- zakaz lokalizowania inwestycji szczególnie szkodliwych dla środowiska i zdrowia ludzi oraz mogących pogorszyć stan środowiska, a w szczególności: wysypisk odpadów i wylewisk nie zabezpieczonych przed przenikaniem zanieczyszczeń do podłoża, przeprowadzania rurociągów transportujących substancje niebezpieczne dla środowiska, urządzeń przeladunku i dystrybucji substancji ropopochodnych,
- konieczność kontroli w przypadku intensywnej produkcji rolnej,
- ograniczanie bezściółkowej hodowli zwierząt,
- likwidacja dzikich wysypisk odpadów,
- uporządkowanie gospodarki wodno-ściekowej,
- stosowanie środków ochrony roślin o okresie połowicznego rozkładu w glebie zdecydowanie krótszym niż 6 miesięcy,
- likwidacja punktów bezpośredniego zrzutu ścieków do wód podziemnych.

W obszarach leśnych (obszar C) planuje się wprowadzenie następujących zakazów, nakazów i ograniczeń:

- zachowanie dotychczasowego stanu zagospodarowania,
- zakaz lokalizacji inwestycji szczególnie szkodliwych dla środowiska i zdrowia ludzi oraz mogących pogorszyć stan środowiska (według rozporządzenia jw.),
- konieczność oceny oddziaływania na wody podziemne środków stosowanych przy nawożeniu lasów,
- konieczność kontroli oddziaływania środków ochrony roślin na wody podziemne.

Stosowanie środków, dla których okres połowicznego rozkładu w glebie jest zdecydowanie krótszy niż 6 miesięcy.

Faktycznie ustanowienie obszaru ochronnego zbiornika wód podziemnych następuje na koszt skarbu państwa w drodze rozporządzenia Rady Ministrów.

Głównym źródłem zanieczyszczenia wód powierzchniowych i podziemnych na terenie gminy są ścieki komunalne pochodzące z gospodarstw domowych. Dlatego też najpilniejszym zadaniem samorządu gminy w zakresie ochrony wód jest budowa systemu odprowadzania i oczyszczania ścieków

*z terenów o skoncentrowanej zabudowie i zapewnienie wywozu ścieków do oczyszczalni z gospodarstw domowych, zlokalizowanych w zabudowie rozproszonej.*

*Następnym zadaniem w tym zakresie jest uporządkowanie gospodarki odpadami stałymi, tj. likwidacja dzikich wysypisk śmieci oraz umożliwienie bezpiecznego składowania odpadów na wysypisku zabezpieczonym przed przenikaniem zanieczyszczeń do wód powierzchniowych lub podziemnych.*

### ***Klimaty jakość powietrza, klimat akustyczny***

*Obszar gminy Radków według podziału klimatycznego R. Gumińskiego (1948) należy do Częstochowsko-Kieleckiej dzielnicy rolniczo-klimatycznej. Natomiast według E. Romera (1949) obszar gminy leży w zasięgu klimatu Wyżyn Środkowych. Monotonne ukształtowanie terenu oraz niewielka rozpiętość wysokości bezwzględnych (niespełna 50 m) sprawiają, że warunki klimatyczne na terenie gminy nie są zróżnicowane w stopniu, który stanowiłby istotne uwarunkowanie zagospodarowania przestrzennego.*

*Jakość powietrza w skali całej gminy można uznać za dobrą, co wynika z braku dużych emitorów zanieczyszczeń powietrza, niewielkim zaludnieniem gminy 31,1 osób/km<sup>2</sup> oraz ze znacznej powierzchni lasów (36% powierzchni gminy).*

*Według informacji Wojewódzkiego Inspektoratu Ochrony Środowiska w Kielcach na terenie gminy Radków nie ma stacji pomiarowych stężeń zanieczyszczeń powietrza, toteż ocena jakości powietrza w gminie w oparciu o wyniki pomiarów nie jest możliwa.*

*Można jedynie na podstawie ogólnych prawidłowości stwierdzonych w- podobnych jednostkach osadniczych stwierdzić, że na terenie gminy mogą występować lokalne uciążliwości spowodowane emisją zanieczyszczeń powietrza z trzech głównych źródeł:*

- palenisk domowych służących do ogrzewania budynków i przygotowania posiłków,*
- ruchu pojazdów napędzanych silnikami spalinowymi,*
- działalności gospodarczej.*

*Ruch drogowy oraz działalność gospodarcza stanowią równocześnie najważniejsze źródła hałasu na terenie gminy.*

*Wszelkie działania na rzecz utrzymania wysokiej jakości powietrza oraz klimatu akustycznego w gminie są szczególnie uzasadnione ze względu na istniejące walory turystyczno- rekreacyjne gminy.*

*Analiza emisji zanieczyszczeń wprowadzanych do powietrza, dokonana na potrzeby opracowania Programu ochrony powietrza dla województwa świętokrzyskiego wraz z planem działań krótkoterminowych wykazała, że udział emisji ze źródeł komunalno-bytowych w emisji zanieczyszczeń ogółem wynosi ok. 77%, przemysłu i energetyki ok. 5%,*

a zanieczyszczenia z transportu stanowią zaledwie 4% zanieczyszczeń ogółem, pozostałe źródła to rolnictwo, transport rolniczy i kolejowy, hałdy i wyrobiska i in.

Zgodnie z oceną „*Oceną jakości powietrza w województwie świętokrzyskim w roku 2021*” strefie świętokrzyskiej według kryterium ochrony roślin przypisano:

- klasę A — ze względu na dotrzymanie poziomów dopuszczalnych norm stężenia: tlenu azotu, dwutlenku siarki i poziomu docelowego ozonu;
- klasę D2 — ze względu na przekroczenia poziomu celu długoterminowego stężenia ozonu

Wyniki klasyfikacji z 2021 roku strefy świętokrzyskiej ze względu na ochronę zdrowia ludzi przedstawiono w tabeli 2. 1

**Tab.2.1 Klasy strefy dla poszczególnych zanieczyszczeń, uzyskane w ocenie rocznej dokonanej z uwzględnieniem kryteriów ustanowionych w celu ochrony zdrowia**

Nazwa strefy	Klasa strefy dla poszczególnych zanieczyszczeń – ochrona zdrowia ludzi											
	SO <sub>2</sub>	NO <sub>2</sub>	PM10	Pb	C6H6	CO	As	Cd	Ni	BaP	PM2,5	O <sub>3</sub>
Strefa świętokrzyska	A	A	C	A	A	A	A	A	A	C	C <sup>1</sup>	A <sup>1</sup>

1) Dla ozonu – poziom celu długoterminowego, strefa uzyskała klasę D2.

2) Dla pyłu zawieszzonego PM2,5 – poziom dopuszczalny I faza, strefa uzyskała klasę A.

Na terenie województwa świętokrzyskiego obowiązują następujące akty prawa miejscowego dotyczące ochrony powietrza:

- Uchwała Sejmiku Województwa Świętokrzyskiego nr XXII/291/20 z dnia 29 czerwca 2020r. przyjął „*Programu ochrony powietrza dla województwa świętokrzyskiego wraz z planem działań krótkoterminowych*”(POP),

- Uchwała Nr XXII/292/20 Sejmiku Województwa Świętokrzyskiego z dnia 29 czerwca 2020 r. w sprawie wprowadzenia na obszarze województwa świętokrzyskiego ograniczeń i zakazów w zakresie eksploatacji instalacji, w których następuje spalanie paliw.

W wyniku tych uchwał do 2026 roku istnieje konieczność likwidacji niskoemisyjnych kotłów węglowych. POP wskazuje również na konieczność uwzględniania zapisów mówiących o zachowaniu korytarzy przewietrzania miast, w tym klinów nawietrzających, oraz konieczność rozbudowy zielonej infrastruktury mającej funkcje zdrowotne, zmniejszające ilość zanieczyszczeń powietrza, a także stabilizującej temperaturę i wilgotność powietrza w przestrzeni miejskiej.

Ponadto według zapisów Polityki energetycznej Polski do 2040 r., zakłada się odejście od spalania węgla w gospodarstwach domowych w miastach do 2030 r., a na obszarach wiejskich do 2040 r. ]<sup>1</sup>

<sup>1</sup> zmiana nr 2 studium uwarunkowań i kierunków zagospodarowania przestrzennego gminy Radków, przyjęta uchwałą Nr ..... Rady Gminy Radków z dnia .....r.

## **Bioróżnorodność i ochrona przyrody**

Gmina Radków posiada korzystne warunki siedliskowe dla bytowania roślin i zwierząt dziko żyjących. Składają się na to przede wszystkim lasy zajmujące ponad 39% powierzchni gminy rosnące na zróżnicowanych pod względem siedliskowym terenach

W dolinach rzek i strumieni płynących przez teren gminy rosną bogate flory stycznie podmokłe lasy liściaste: łęg jesionowo-olszowy, wilgotne postacie grądu oraz bagienne i wilgotne zespoły lasów sosnowych. W runie tych zbiorowisk występuje szereg rzadkich i chronionych gatunków roślin. Dużą różnorodnością gatunkową charakteryzują się także torfowiska, tereny zabagnione i podmokłe łąki. Liczne kompleksy stawów położone wśród lasów i związane z nim zbiorowiska roślinności wodno-szuwarowej tworzą cenne siedliska dla wielu gatunków zwierząt, szczególnie dla ptactwa wodno-błotnego. Suche siedliska występują na piaszczystych wydmach występujących głównie w południowo-wschodniej części gminy.

Dla utrzymania bioróżnorodności terenów gminy celowe jest ograniczenie możliwości zainwestowania doliny Białej Nidy oraz jej dopływów tak aby utworzyć trwałą sieć korytarzy ekologicznych łączących kompleksy leśne.

Aktualnie na terenie gminy znajdują się dwa obiekty objęte ochroną prawną na podstawie ustawy o ochronie przyrody. Są to:

- Lipa drobnolistna o obwodzie 765 cm - rosnąca w parku podworskim - chroniona jako pomnik przyrody ożywionej (nr ewid. 413),
- Płat roślinności w sąsiedztwie koryta Białej Nidy w miejscowości Chycza - chroniony jako użytek ekologiczny „Stara Nida” obowiązują tutaj następujące zakazy i ograniczenia: wyłączenie z produkcji leśnej; zakaz zmian stosunków wodnych i regulacji rzek; zakaz niszczenia drzew i innych roślin; zakaz płoszenia dziko żyjących zwierząt; zakaz niszczenia łąk zwierzyny.

Ponadto wschodnia granica gminy na znacznym odcinku stanowi granicę Włoszczowsko-Jędrzejowskiego Obszaru Chronionego Krajobrazu.

Wzdłuż gminy Radków przebiega obszar Natura 2000 Dolina Białej Nidy, który łączy się poprzez kompleksy łąk, upraw i rowów melioracyjnych od południowego zachodu z Włoszczowsko-Jędrzejowskim Obszarem Chronionego Krajobrazu otaczającym gminę Radków od strony północnej, wschodniej i południowej.

Przedmiotami ochrony w ww. obszarze Natura 2000 są niżej wymienione gatunki mięczaków, owadów, płazów i ssaków. W granicach Ostoi stwierdzono 14 typów siedlisk przyrodniczych. Ostoja ta zabezpiecza m.in. kompleks naturalnych ekstensywnie użytkowanych niżowych łąk świeżych i zmienno wilgotnych łąk trzęślicowych Molinio. Ostoja Dolina Białej Nidy to obszar występowania bardzo dobrze zachowanych zbiorowisk lasów bagiennych, głównie łęgów olszowo-jesionowych,

z obecnością gatunków chronionych i górskich. Siedliska łąkowe zasiedlane są przez populację gatunku motyla modraszka telejusa. Stwierdzono również występowanie czerwończyka fioletka, czerwończyka nieparka i modraszka nausitousa. Ponadto zidentyfikowano wśród płazów – kumaka nizinnego i traszkę grzebieniastą, trzy gatunki mięczaków (skójka gruboskorupowa, poczwarówka zwężona i poczwarówka jajowata) oraz dwa gatunki ssaków (wydra, bóbr).

Przez obszar gminy przebiega także korytarz ekologiczny migracji zwierząt, KPdC – Dolina Nidy. Kilka obszarów opracowania zlokalizowana jest w granicach Natura 2000 Dolina Białej Nidy PLH260013. Projektowane zmiany nie wprowadzają zapisów, które mogłyby wpłynąć negatywnie na cele, przedmiot ochrony oraz integralność obszarów Natura 2000.

Spora część obszarów objętych zmianą nr 2 położona jest w granicach korytarza ekologicznego migracji zwierząt KPdC – Dolina Nidy, gdyż korytarz ten przebiega przez większą część powierzchni gminy Radków. Korytarz ekologiczny w wyniku realizacji zmiany nr 2 Studium nie zostanie przerwany, może zostać nieznacznie zawężony. Nowe przeznaczenie pod zainwestowanie nie wpłynie w istotny sposób na ciągłość i jego funkcjonalność.]<sup>1</sup>

## **4. Stan dziedzictwa kulturowego i zabytków oraz dóbr kultury współczesnej, w tym ocena stanu ładu przestrzennego i wymogów jego ochrony.**

### **4.1. Historia osadnictwa**

*Tereny gminy Radków zamieszkałe były od najdawniejszych czasów; świadczą o tym stanowiska archeologiczne. Okoliczne stawy i rzeki zasobne były w ryby, a lasy dostarczały opału i budulca, ponadto ukształtowanie terenu i dość żyzne gleby przyczyniły się do osiedlania tu ludności. Stanowiska archeologiczne, których dokładny spis zawiera zał. nr 1 podlegają ochronie prawnej na mocy ustawy o ochronie dóbr kultury i muzeach z 16.02.1962 r. z późniejszymi zmianami.*

*Większość wsi posiada średniowieczny rodowód. Należą do nich wymienione przez Długosza wsie: Dzierzgow, Bieganów (Byeganow), Ojstławice (Woystłowice), Chycza, Radków, Kossów, Kwilina czy Krasów.*

*Dzierzgow jest po raz pierwszy wymieniony w aktach kościelnych w XIV w. Za czasów Jana Długosza istniał tu kościół drewniany p.w. Wniebowzięcia NMP. W 1752 roku powstał w miejsce starego nowy kościół. Wg Słownika Geograficznego Królestwa Polskiego z 1889 r. na uwagę zasługiwał tu położony w pięknym parku pałacyk Makulskiego oraz wzorowo urządzone folwark (dziś już nie istniejące). W 1827 r. było tu 27 domów i 303 mieszkańców. W latach 1903-1911 wzniesiono*

---

<sup>1</sup> zmiana nr 2 studium uwarunkowań i kierunków zagospodarowania przestrzennego gminy Radków, przyjęta uchwałą Nr ..... Rady Gminy Radków z dnia .....r.

*tu kościół murowany, tu też przeniesiono cudami słynący obraz.*

**Kossów** zaliczany jest do prastarych osad znanych już w XIV w. (własność Jana z Kwiliny herbu Lis), które przetrwało do Powstania Styczniowego, Do Kossowa słynącego stawami i lasami przyjeżdżali na polowania dostojnicy. W I połowie XIX w. miała miejsce aktywizacja zaniedbanych i zniszczonych wojną miasteczek (w tym Kossowa). Niestety represje po Powstaniu Styczniowym zahamowały rozwój miasteczka, które podupadło, a w 1869 r. utraciło prawa miejskie. W okresie II wojny światowej okolice Kossowa były terenem silnego oporu i miejscem ważnych bitew partyzanckich.

**Radków** to dawna wieś i folwark. We wsi dwór szlachecki zwany „Żyra”. Źródła z 1827 roku podają że istniało tu 30 domów w których zamieszkiwało 264 mieszkańców. W 1873 r. istniał w Radkowie młyn, tartak i gorzelnia. W okolicach Radkowa toczyły się w okresie II wojny światowej walki partyzanckie ugrupowań BCh i AK, a w dniu 26.09.1944 r. rozegrała się tu zwycięska walka Polaków. W Radkowie znajduje się **pomnik** upamiętniający to zdarzenie.

**Kwilina** istniała już w XV wieku i była własnością Jana Kwilińskiego herbu Lis. W XVIII wieku wybudowano tu dwór w miejscu istniejącego już wcześniej. Do 1869 r. funkcjonowała tu gorzelnia i młyn. W 1827 r. było tu 10 domów i 93 mieszkańców, w 1889 r. 28 domów i 279 mieszkańców.

**Krasów** - pierwsze wzmianki o wsi pochodzą z roku 1398. W XV w. była ona własnością Jana Długosza. Przed 1623 r. istniała tu zbór ariański, jednak nie przetrwał on nawet do 1653 r. W 1827 r. było tu 16 zagród i zamieszkiwało 135 osób. W XIX w. było tu już 16 domów i 221 mieszkańców.

**Biegunów** - noszący niegdyś nazwy Benganovo, Beganowicz i in., wymieniany jest w źródłach pisanych już w 1198 r. W 1789 r. było tu 24 domy, dwór z ogrodem. W 1888 r. było tu 32 domy i 350 mieszkańców.

**Ojsławice** - pierwsza wzmianka o Ojsławicach pochodzi z 1215 r. Długosz wymienia jako właściciela Renimira „de Wohslawicza” Wojysława. Potem Ojsławice nosiły jeszcze nazwy Swojsławice, Ojsława i Oyskławice. W 1570 r. istniała tu siedziba szlachecka, w 1789 r. było tu 13 domów, w tym dwór z ogrodem.

## 4.2. Zabytki gminy Radków

W gminy Radków zachowały się ciekawe zespoły dworsko-parkowe i kościoły, ponadto nieliczne zagrody i młyny. Większość z nich wpisana została do rejestru zabytków i jest chroniona na mocy Ustawy o ochronie dóbr kultury i o muzeach z dnia 16.02.1962 r. z późniejszymi zmianami.

### Obiekty i zespoły zabytkowe wpisane do rejestru

- **Zespół dworski w Radkowie - rej. 5 72**

Reprezentacyjny dwór szlachecki zbudowany został w stylu neoklasycystycznym ok. 1890 r. Niesymetryczna bryła dworu składa się z dwóch części (jedno- i dwukondygnacyjnej). Obie części nakrywa dach dwuspadowy o małym nachyleniu. Od strony wschodniej dwór ozdobiony został monumentalnym portykiem kolumnowym nakrytym niskim trójkątnym szczytem (w nim okrągłe okno w profilowanej opasce „oeil de boeuf”). Za kolumnami okna objęte ozdobnymi opaskami. Kondygnacje rozdziela gzyms. Dwór usytuowany został w parku krajobrazowym pochodzącym z pocz. XIX w., przekomponowany na przełomie XIX/XX w. oraz w 1920 r.

- **Zespół dworsko-parkowy w Bieganowie - rej. 385.**

Zespół dworsko-parkowy położony jest w północnej części wsi, na płaskim terenie. Posiada kształt wieloboku wydłużonego w kierunku północ-południe. Dwór wymieniany



jest tu już w 1789 r. W 1838 r. został przebudowany w stylu późnego klasycyzmu z elementami neogotyckimi Do dworu prowadzi aleja kasztanowa. Park dworski pochodzi z końca XVIII wieku przekomponowany w wieku XX. W parku posadzono piękne aleje lipowe i utworzono staw. Najstarsze drzewa w parku sięgają 200 lat (jedno z nich lipa drobnolistna uznana została za pomnik przyrody), z innych drzew występują tu kasztany, graby i jesiony.

#### **Zespół dworski w Kwilinie - rej.676**

Zespół obejmuje dwór oraz park naturalistyczny, Dwór istniał już w końcu XVIII wieku, murowany, tynkowany, parterowy, Pierwotna prostokątna część powiększona została na przełomie XIX/XX w. o powalony skrajnie, w tym też czasie do-budowano ganek od frontu i taras. We wnętrzu dworu zachował się kominek murowany barokowy z w. XVII lub I poł. w. XVIII. Wokół dworu rozciąga się park dworski z zielenią o bogatym składzie gatunkowym (tuleje, lipy, kasztany, jesiony i brzozy). Park ze stawem powstał w końcu XVIII w., został jednak przekomponowany w 2 poł. XIX w.

#### **Park podworski w Ojślawicach - rej. 648**

Powstał w 2 poł. XVIII w., przekomponowany w końcu XIX w. W parku stał nieistniejący dziś dwór, od północnego zachodu dworu założono park, od wschodu park ograniczały szpalery drzew oraz sad, od południa zabudowania gospodarcze. Park posiadał kształt wydłużonego ze wschodu na zachód prostokąta, w części zachodniej przechodził w park leśny. W parku zachowane są dwustuletnie lipy.

#### **Park dworski w Świerkowie - rej. 964**

Park powstał w I poł. XIX w., na początku XX w. został przekomponowany. Park posiada kompozycję geometryczną charakterystyczną dla ogrodów włoskich. Na południe wysunięty jest sad i uprawy wraz z częścią gospodarczą. Na całość założenia nakłada się skośnie w kierunku północno-wschodnim las. W parku przeważają takie gatunki jak dąb, modrzew, grab, świerk, sosna, śliwa i głóg.

#### **Zespół kościelny p.w. Matki Bożej Częstochowskiej w Kossowie - rej. 422**

Kościół został usytuowany w centralnej części wsi. W południowo-zachodnim narożniku działki kościelnej (dawny cmentarz przykościelny) wznosi się dzwonnica. Kościół otacza starodrzew (lipa, kasztan, modrzew), całość ogrodzona jest metalowym ogrodzeniem na podmurówce. Kościół powstał w I poł. XVII w. (spłonął w 1747 r.)r odbudowany po pożarze. Jest to budynek drewniany o konstrukcji zrębowej szalowany pionowo deskami na podmurówce z cegły. Prezbiterium przebywa strop płaski z zaskrzynieniami. W zakrystii, kruchcie zachodniej i przedsionku południowym też występują stropy płaskie. Dach dwuspadowy nad prezbiterium i nawą jest równej wysokości, byty gontem.

Na dachu znajduje się wieżyczka, ma sygnaturkę o barokowej sylwecie. Nawa kościoła posiada

rzut zbliżony do kwadratu (10,35 m x 11,85), kwadratowe prezbiterium zamknięte zostało trój bocznie, od północy przylega do prezbiterium zakrystia.

Wyposażenie kościoła datowane na 2 połowę XVIII w., ołtarz główny wczesnobarokowy, pochodzi z 2 poł. XVII w., z obrazem św. Piotra i Pawła oraz Adoracji Chrystusa przez Wszystkich Świętych. Dwa ołtarze boczne datowane są na poł. XVII w. Późnobarokowa ambona pochodzi z XVIII w., a drewniana chrzcielnica z przełomu XVII/XVIII w.

Przy kościele wolnostojąca dzwonnica pochodzi z poł. XVIII w., drewniana o konstrukcji słupowo-ramowej, szalowana deskami, jednokondygnacyjna. Dzwonnica przekryta została dachem namiotowym, gontowym ze sterczyną.

- **Park w Krasówku - rej. nr 652**

- **Kościół w Dzierzgowie**

Kościół parafialny p.w. Wniebowzięcia Najświętszej Panny Maryi. Kościół w Dzierzgowie wzmiankowany był już w 1326 r. i ok. 1470 r. Drugi kościół w miejsce pierwszego drewnianego wzniesiono w 1752 r. Obecny powstał w 1903 r. Jest to obiekt murowany. Front kościoła zdobią dwie kwadratowe wieże, ostro zakończone. Do wnętrza kościoła prowadzi portal ozdobiony czterema kolumnami. Wewnątrz kościół jest trójnawowy. W ołtarzu głównym znajduje się obraz Matki Boskiej z Dzieciątkiem z I poł. XVII w. Dwa ołtarze boczne w kaplicach pochodzą z XIX w. (w jednym z nich jest krucyfiks z I poł. XVIII w., w drugim obraz św. Jana Nepomucena z XVIII w.).

W gminie zachowały się ponadto nieodłącznie związane z polskim krajobrazem kaplice i kapliczki. Znajdują się one m.in. w Kwilinie św. Jana Nepomucena (drew.), Ojślawicach (mur.) i Dzierzgowie (mur.).

Nieliczna jest już zabytkowa zabudowa wsi, uległa wymianie bądź przebudowie. Była to zabudowa drewniana, o konstrukcji zrębowej, kryta dachem czterosпадowym słomianym, począwszy od XIX w. upowszechnił się dach dwusпадowy i naczółkowy. Zachowały się też nieliczne zagrody młynarskie (w Kossowie i Radkowie).

W gminie zachowały się ponadto zabytkowe cmentarze. Znajdują się one w Kos-sowie, Dzierzgowie. Cmentarz w Kossowie założony został w latach 1747-1778 (rzym.-kat.). Najstarszy nagrobek pochodzi z 1896 r. Cmentarz ogrodzony był kamiennym murem. Cmentarz w Dzierzgowie powstał w 1750 r. (rzym.-kat.). Najstarszy nagrobek pochodzi tu z 1834 r.. Na cmentarzu znajduje się wiele okazałych nagrobków w tym grobowiec pradziada Stefana Żeromskiego - Walentego Jackowskiego oraz żeliwny nagrobek dziedzica dóbr Kossowa i Dzierzgowia Józefa Makulskiego.

W gminie Radków wciąż żywa jest tradycja. Działa tu od lat 2 zespół ludowy Dzierzgowianie

*(powstał w 1984 r.). Ma on na swoim koncie liczne występy i wyróżnienia, m. in. I, II i III stopnia na Festiwalach Zespołów Folklorystycznych byłego woj. częstochowskiego i III miejsce na IV Krajowym Festiwalu Wiejskich Zespołów Artystycznych. W miejscowości Kossów od lat sztukę ludową w dziedzinie rzeźby i malarstwa kultywuje Zdzisław Purchała.*

### **4.3. Ocena stanu ładu przestrzennego i wymogi jego ochrony.**

Przez ład przestrzenny zgodnie z definicją zawartą w ustawie o planowaniu i zagospodarowaniu przestrzennym należy rozumieć takie ukształtowanie przestrzeni, które tworzy harmonijną całość oraz uwzględnia w uporządkowanych relacjach uwarunkowania i wymagania funkcjonalne, społeczno - gospodarcze, środowiskowe, kulturowe oraz kompozycyjno - estetyczne.

Na tle wyżej wymienionej definicji analiza stanu ładu przestrzennego na terenie gminy Radków uwzględnia następujące czynniki:

- a) główne obszary funkcjonalno - przestrzenne gminy i alokację przestrzenną ogniw sieci osadniczej,
- b) cechy urbanistyczno - architektoniczne istniejących układów zabudowy.

1. Główne obszary funkcjonalno-przestrzenne gminy i alokacja przestrzenna ogniw sieci osadniczej.

Na strukturę zagospodarowania przestrzennego gminy Radków składają się następujące obszary funkcjonalno przestrzenne, które zostały wykształcone w oparciu o uwarunkowania przyrodnicze, głównie przez kompleksy leśne:

- „obszar centralny” - w skład, którego wchodzi miejscowości: Radków, Dzierżgów i Nowiny. Obszar ten opiera się o główną oś komunikacyjną gminy - drogę powiatową nr 0237T relacji Moskorzew - Radków - Chlewice. Radków stanowi ponadto główny węzeł komunikacyjny gminy, w którym krzyżują się najważniejsze drogi gminy. Rejon ten jest zamieszkały przez niewiele ponad 800 osób. Główną miejscowością jest Radków będące centrum administracyjno-usługowym całej gminy (ponad 500 mieszkańców). Obszar o średniej przydatności rolniczej gleb.
- „obszar wschodni” - położony w południowo-wschodniej części gminy, oparty na układzie dwóch dróg powiatowych: nr 0237T (miejscowości Świerków, Kwilina Kossów) oraz nr 0238T (Kossów, Chycza). Zamieszkały przez ponad 800 osób. Jest to obszar rozwoju funkcji turystyczno-wypoczynkowych (Chycza, Kossów) oraz funkcji produkcyjno- przemysłowych (Kossów). Ponadto okolice Świerkowa, ze względu na korzystne warunki glebowe są jednym z ważniejszych terenów rozwoju rolniczej działalności produkcyjnej w gminie. Istotne znaczenie mają również stawy rybne, w których prowadzona jest produkcja (Kwilina, Chycza).
- „obszar północny” - położony na północnych krańcach gminy - oddzielony od obszaru centralnego kompleksami leśnymi oraz doliną rzeki Białej Nidy. W skład tego obszaru wchodzi: Sulików, Krasów, Skociszewy (najmniej zaludniony - ok. 400 mieszkańców). Komunikacyjnie, oparty na drodze powiatowej nr 0228T (Radków - Bebetno - Włoszczowa) Obszar o najmniejszym znaczeniu w gospodarce gminy, o średnich warunkach do rozwoju rolnictwa (jedynie rejon na północ od Krasowa), Sulików, jako jedyna miejscowość tego obszaru rozwija ponadto funkcję turystyczną.

- „obszar zachodni” - obejmujący Bałków, Bieganów, Brzeście, Ojsławice, położony przy drogach powiatowych nr 0243T (Dzierzgow - Bieganów - Wola Czaryska), nr 0233T (Dzierzgow - Bałków - Secemin), nr 0242T (przebiegająca przez Ojsławice). Ojsławice mają połączenie drogowe z innymi miejscowościami gminy jedynie poprzez obszar gminy Secemin. Obszar zamieszkały przez prawie 750 osób. Główną miejscością jest Bieganów, który skupia lokalny handel, usługi i służbę zdrowia. Jest obszar rozwoju rolnictwa (głównie Ojsławice i Brzeście) oraz rozwoju osadnictwa oraz turystyki i wypoczynku (Bałków).

## 2. Cechy ruralistyczno-architektoniczne istniejących układów zabudowy.

Istotnym elementem oceny stanu ładu przestrzennego są cechy ruralistyczno-architektoniczne układów zabudowy istniejącej. W tej materii teren gminy Radków jest jednolity. Każda miejscowość charakteryzuje się dość ścisłą zabudową o mniej więcej jednolitej strukturze i formie zabudowy. Jedynie, w Radkowie, ze względu na funkcje administracyjne charakter zabudowy jest nieco inny (zabudowa wyższa, o większej kubaturze - głównie obiektów użyteczności publicznej). Forma zabudowy w gminie jest typowa dla tego obszaru Polski - niska, często drewniana, skupiona, Przeważają wsie ulicówki.

Również typowym i charakterystycznym elementem zabudowy obszaru gminy, jak całego regionu są dworki otoczone parkami. Pochodzą one przeważnie z końca XVIII i początku XIX wieku. Dziś stan tych zabudowań jak i ich otoczenia może budzić wiele zastrzeżeń, ale coraz więcej z nich znajduje nowych właścicieli, którzy przeprowadzają niezbędne remonty.

Obecnie trwający proces przekształceń architektoniczno-ruralistycznych obejmuje większą część zabudowań, co prowadzi do poprawy standardów użytkowych i architektonicznych (głównie w przypadku zabudowy z lat 70-tych i 80-tych). Ogólnie jednak w całej gminie nie widać przesłanek do intensywnych procesów urbanizacyjnych. Dominująca zabudowa zagrodowa, z parterowymi budynkami i poddaszami użytkowymi jest obecnie uzupełniana w tej formie. o budynki mieszkaniowe jednorodzinne i usługowe oraz coraz popularniejszą typową (często drewnianą) zabudowę rekreacyjną. Ten rodzaj uzupełnień, połączony z przekształceniami siedlisk rolnych oraz lokalizacją nowej zabudowy na funkcje mieszkaniowe jednorodzinne powinien być kontynuowany w wyżej opisanych formach architektonicznych.

Główne uwarunkowania w zakresie stanu dziedzictwa kulturowego i zabytków oraz dóbr kultury współczesnej, w tym oceny stanu ładu przestrzennego i wymogów jego ochrony dla obszarów opracowania zmiany nr 2 Studium nie uległy zmianie. ]<sup>1</sup>

---

<sup>1</sup> zmiana nr 2 studium uwarunkowań i kierunków zagospodarowania przestrzennego gminy Radków, przyjęta uchwałą Nr ..... Rady Gminy Radków z dnia .....r.

## 5. Warunki i jakość życia mieszkańców

Gmina	Liczba ludności	Liczba kobiet na 100 mężczyzn	Liczba ludności na 1 km <sup>2</sup>
Włoszczowa	20 484	104,6	80,6
w tym miasto	10 796	108,2	359,9
Kluczewsko	5 204	96,2	38,0
Krasocin	10 776	98,4	55,5
Moskorzew	2 965	96,9	41,8
Secemin	5 198	103,9	31,7
<b>RADKÓW</b>	2 672	101,0	31,1

### 5.1. Demografia

Gmina Radków pod względem liczby ludności należy do gmin małych. Pod koniec 1999 roku zamieszkiwało ją (wg danych GUS 2005 x.) 2 672 osoby, w tym 1 329 mężczyzn i 1 343 kobiet. Wśród sześciu gmin powiatu włoszczowskiego plasowało to gminę na ostatnim miejscu. Gęstość zaludnienia wynosiła 31 osób/1 km<sup>2</sup>, przy średniej dla powiatu 53 osoby/1 km<sup>2</sup>.

Według najnowszych danych Urzędu Gminy w Radkowie liczba ludności w IV kwartale 2006 roku wynosiła 2 802 osoby. Największą miejscowością w gminie jest Radków (529 mieszkańców), najmniejszą Sulików' ("80 mieszkańców).

Szczegółowe dane demograficzne, rozwój liczby ludności i jej strukturę przedstawiają zamieszczone poniżej tabele i wykresy.

Tab. Liczba ludności w gminie Radków w 2005 roku na ile powiatu włoszczowskiego  
Źródło: dane GUS.

Tab. Liczba ludności w gminie Radków w latach 1995 – 2005

Rok	Liczba ludności	Dynamika wzrostu (rok poprzedni = 100)
1995	3 095	100,0
1997	3 005	97,1
1999	2 926	97,4
2001	2 895	99,7
2003	2 680	92,6
2005	2 672	99,7

Źródło: dane UG w Radkowie, GUS 2005 r.

Tab. Wykaz mieszkańców zameldowanych na pobyt stały i czasowy (porównanie r. 2001 i IV kwartał 2006 r.)

Miejscowość	Liczba ludności		Dynamika (r. 2001 = 100)
	Ogółem	Ogółem	
<i>RADKÓW</i>	536	529	98,1
<i>Bolków</i>	267	252	94,4
<i>Bieganów</i>	305	282	92,6
<i>Brzeście</i>	106	106	100
<i>Chycza</i>	328	329	100,3
<i>Dzierzgów</i>	225	213	94,7
<i>Kossów</i>	304	286	94,1
<i>Krosów</i>	228	216	94,7
<i>Kwilina</i>	198	181	91,4
<i>Ojsławice</i>	98	102	104,1
<i>Skociszewy</i>	117	117	100
<i>Sulików</i>	78	80	102,6
<i>Swierków</i>	105	109	103,8
<i>OGÓŁEM</i>	2 895	2802	96,8

Źródło: dane UG w Radkowie.

Tab. Ruch naturalny w gminie Radków w latach 1995 - 2005

Rok	Urodzenia	Zgony	Przyrost naturalny	
			liczba osób	na 1000 mieszk.
1995	31	48	-17	-5,5
1997	30	52	-22	-7,3
1999	17	40	-23	-7,9
2001	29	56	-21	-9,3
2003	15	48	-33	-12,3
2005	28	33	-5	-1,9

Źródło: dane UG w Radkowie.

Tab. Ruch migracyjny w gminie Radków w latach 1995 - 2005

Rok	Napływ ludności	Odpyw ludności	Saldo migracji zewn.	
			liczba osób	na 1000 mieszk.
1995	19	77	-58	-18,7
1997	31	60	-29	-9,7
1999	28	51	-23	-7,9
2001	21	39	-18	-6,2
2003	31	35	-4	-1,5
2005	19	23	-4	-1,5

Źródło: dane UG w Radkowie.

Tab. 2.6. Struktura ekonomiczna wieku ludności w gminie Radków w 2005 r.

<i>Grupa wiekowa</i>	<i>Liczba ludności</i>	<i>Odsetek ludności</i>
wiek przedprodukcyjny (0-17 lat)	481	18,0
produkcyjny (18-59 lat K) (18-64 lata M)	1 523	57,0
wiek poprodukcyjny (60 lat Ki 65 lat Mi więcej)	668	25,0

*Źródło: dane UG w Radkowie.*

*Analiza sytuacji demograficznej gminy Radków prowadzi do następujących wniosków i spostrzeżeń:*

- Liczba ludności na przestrzeni ostatnich 12 lat powoli ale systematycznie maleje. Wpływ na to ma zarówno ujemny przyrost naturalny, jak również ujemne saldo migracji zewnętrznej.*
- Struktura płci w gminie jest zrównoważona, występuje względna równowaga liczby kobiet i mężczyzn- na 100 mężczyzn przypada średnio 101 kobiet.*
- Przyrost naturalny prawie w całym badanym okresie przyjmował wartości ujemne, jedynie w 1998 r. wyniósł 0, a w roku 2003 osiągnął wartość maksymalną -12,3 .*
- Saldo migracji zewnętrznej w latach 1995 - 2005 było zawsze ujemne.*
- Struktura ekonomiczna wieku ludności charakteryzuje się wysokim odsetkiem ludności w wieku przedprodukcyjnym i poprodukcyjnym. Wpływa to na wysoką wartość wskaźnika obciążenia demograficznego (liczba osób w wieku nieprodukcyjnym, przedprodukcyjnym i poprodukcyjnym - przypadająca na 100 osób w wieku produkcyjnym), który osiągnął w roku 2005 wartość 75,5.*

Powiat włoszczowski w którym leży gmina Radków ma 43 291 (koniec 2022 r.) mieszkańców. W latach 2002-2022 liczba mieszkańców w powiecie zmalała o 9,3 %. Średni wiek mieszkańców powiatu wynosi 43,9 lat i jest porównywalny do średniego wieku mieszkańców województwa świętokrzyskiego oraz nieznacznie większy od średniego wieku mieszkańców całej Polski.

Gmina Radków ma 2 311 ( koniec 2022 r.) mieszkańców, zamieszkuje ją 5,3 % ludności powiatu włoszczowskiego.

W latach 2002-2022 liczba mieszkańców zmalała o 15,4 %. Średni wiek mieszkańców wynosi 45,8 lat i jest nieznacznie większy od średniego wieku mieszkańców województwa świętokrzyskiego oraz większy od średniego wieku mieszkańców całej Polski.

Powiat włoszczowski ma ujemny przyrost naturalny wynoszący -322, odpowiada on przyrostowi naturalnemu -7,36 na 1000 mieszkańców powiatu włoszczowskiego. Gmina Radków ma ujemny przyrost naturalny wynoszący -33, odpowiada przyrostowi naturalnemu -13,99 na 1000 mieszkańców gminy Radków .

W 2021 roku w powiecie włoszczowskim zarejestrowano 380 zameldowań w ruchu wewnętrznym oraz 402 wymeldowania, w wyniku czego saldo migracji wewnętrznych wynosi dla powiatu włoszczowskiego wynosi - 22. W tym samym roku 11 osób zameldowało się z zagranicy oraz zarejestrowano 8 wymeldowań za granicę, daje to saldo migracji zagranicznych wynoszące 3.

W 2021 roku w gminie Radków zarejestrowano 21 zameldowań w ruchu wewnętrznym oraz 19 wymeldowań, w wyniku czego saldo migracji wewnętrznych wynosi dla gminy 2.

W tym samym roku 0 osób zameldowało się z zagranicy oraz zarejestrowano 0 wymeldowań za granicę, daje to saldo migracji zagranicznych wynoszące 0.

W powiecie włoszczowskim procent mieszkańców w wieku produkcyjnym wynosi 59,7 %, w wieku przedprodukcyjnym 17,1 %, 23,3 % mieszkańców jest w wieku poprodukcyjnym. Z kolei w gminie Radków jest 54,3 % mieszkańców w wieku produkcyjnym, 16,0 % w wieku przedprodukcyjnym, a 29,6 % mieszkańców jest w wieku poprodukcyjnym.

Według GUS do 2050 roku liczba mieszkańców zmniejszy się o około 8% . Spadek będzie obserwowany we wszystkich województwach. Jedynie w przypadku czterech województw, demografowie przewidują okresowy wzrost liczby ludności. Mieszkańców ma przybywać w Małopolsce do 2026 roku, na Pomorzu do 2027, na Mazowszu do 2028 roku, w Wielkopolsce do 2023.

Biorąc od uwagę przewidywany wskaźnik spadku liczby mieszkańców, prognozuje się że w Gminie Radków w 2050 roku będzie 2 127 mieszkańców.

W analizowanym okresie wyraźnie pogłębi się proces starzenia demograficznego mieszkańców. Przejawiać się to będzie w stałym wzroście liczebności osób w wieku 60 lat i więcej, a w szczególności roczników najstarszych, po 80. roku życia. ]<sup>1</sup>

## **5.2. Gospodarka gminy**

### **5.2.1. Główne funkcje gospodarcze gminy**

*Z uwagi na dotychczasowe kierunki rozwoju gospodarczego, potencjał przyrodniczy i materialny, głównymi funkcjami gminy są:*

- obsługa mieszkańców z racji pełnienia przez Radków roli ośrodka gminnego tak w zakresie administracji, usług publicznych o charakterze podstawowym jak i usług o charakterze rynkowym,*
- rolnictwo i jego obsługa z racji potencjału, rynku pracy i źródeł dochodów znacznej części ludności,*

---

<sup>1</sup> zmiana nr 2 studium uwarunkowań i kierunków zagospodarowania przestrzennego gminy Radków, przyjęta uchwałą Nr ..... Rady Gminy Radków z dnia .....r.



- gospodarka rybacka z racji funkcjonowania kilku kompleksów stawów rybnych,
- gospodarka leśna z racji bardzo znaczących zasobów naturalnych,
- rozwijająca się stopniowo turystyka i rekreacja w oparciu o duże walory przyrodnicze.

Centralnym ośrodkiem usługowo-gospodarczym jest miejscowość Radków, pełniąc tą rolę z racji usytuowania na jej terenie siedziby samorządu gminnego.

Pomocniczymi ośrodkami gospodarczo-usługowymi (przynajmniej w zakresie usług elementarnych) są:

- we wschodniej części gminy miejscowość Kossów,
- w zachodniej części gminy miejscowość Dzierzgow.

## 5.2.2. Rolnictwo i leśnictwo

Najważniejszymi funkcjami gminy Radków są rolnictwo i leśnictwo, a to z racji potencjału naturalnego, którym obszar gminy dysponuje.

Powierzchnia ogólna gminy wynosi około 8 632 ha, w tym:

- użytki rolne 4 074 ha, tj. 47,2% ogólnej powierzchni gminy,
- lasy i grunty leśne 3 375 ha, tj. 39,1 % ogólnej powierzchni gminy,
- stawy rybne 348 ha, tj. 4,0% ogólnej powierzchni gminy.

Determinantą gospodarki leśnej jest przeważająca własność lasów państwowych. Duża powierzchnia leśna jest ważnym elementem kreowania wizerunku gminy i przyczynia się do rozwoju funkcji turystycznej. Jest też ważnym elementem gospodarki - sezonowe miejsca pracy, pozyskiwanie runa leśnego, łowiectwo, pozyskiwanie drewna.

Użytki rolne wynoszą 4 074 ha, z czego na grunty orne przypada 71,3% (2 903 ha), łąki i pastwiska 23,4% (950 ha) oraz na sady 0,3% (15 ha). Zasiewami objęte jest 86,3% gruntów ornych (2 229 ha).

Struktura obszarowa indywidualnych gospodarstw i działek rolnych przedstawia się następująco:

do 2,0 ha	- 23,2%,
od 2,0-5,0 ha	- 29,7%,
od 5,0-10,0 ha	- 33,8%,
od 10,0 - 15,0 ha	- 8,9%
15, 0 ha i więcej	- 4,4%.

Jak wynika ze Strategii Rozwoju Gospodarczego Gminy Radków na jej terenie brak jest kompleksów rolnych o I i II klasie bonitacyjnej gleb. Spośród gruntów ornych najwięcej jest użytków w klasie IVa (28,5%) i w klasie VI (26%). Wśród użytków zielonych największy udział miały gleby V

klasy bonitacyjnej (48%) i IV klasy bonitacyjnej (34%). Najbardziej urodzajne kompleksy glebowe znajdują się w miejscowościach Radków, Kwilina i Ojstawice. Najmniej urodzajne gleby znajdują się w miejscowościach Sulików, Skociszewy, Brzeście, Balków, Bieganów i Kossów.

W strukturze upraw dominują: żyto 26,2%, pszenica ozima 20,4%, ziemniaki 14,8%, jęczmień jary 9,5%, mieszanki zbożowe 6,3%, owies 4,7%.

Obsada zwierząt na 100 ha użytków rolnych wynosi:

- bydło 41 sztuk,
- trzoda chlewna 49 sztuk,
- konie 2 sztuki.

Przebudowa rolnicza zależy od restrukturyzacji całej gospodarki narodowej, w tym gospodarki gminy odznaczającej się zbyt wysokim udziałem rolnictwa, a zbyt niskim udziałem usług. Struktura taka utrudnia rolnictwu odpowiednie uczestnictwo w społecznym podziale pracy, a także nie sprzyja odpływowi nadwyżek siły roboczej z rolnictwa.

Obecny rozwój rolnictwa opiera się głównie na kierunkowej specjalizacji produkcji rolnej oraz zwiększaniu areału upraw celem minimalizowania kosztów. Proces ten odbywa się w dużej mierze poprzez łączenie się gospodarstw (w tym obrót rynkowy nieruchomości). Po wprowadzeniu dopłat obszarowych dla rolników, zależnych od wielkości gospodarstwa rolnego proces obrotu nieruchomościami rolnymi w gminie został przyhamowany, co nie wpływa korzystnie na dalszy rozwój rolnictwa w gminie i w regionie (proces ten zauważalny jest w szerszym terenie).

### **5.2.3. Gospodarka rybacka**

Na terenie gminy funkcjonuje pięć kompleksów stawów rybnych będących własnością Agencji Własności Rolnej Skarbu Państwa. Są one dzierżawione przez Przedsiębiorstwo Produkcji i Hodowli Ryb Słodkowodnych w Krakowie i wykorzystywane do produkcji karpia. Powierzchnia dzierżawionych stawów wynosi około 270 ha, z czego w stałym użytkowaniu pozostaje w ciągu roku około 150-180 ha. W roku 2000 wyprodukowano w nich 92 900 kg karpia handlowego, 14 500 kg krocza (karpia dwuletniego) i 2 800 kg narybku (karpia jednorocznego). W chwili obecnej na części stawów w Chyczy (Chycza narybkowa) została zaprzestana produkcja ze względu na przygotowanie przez AWRSP około 30 ha do sprzedaży.

### **5.2.4. Turystyka**

W chwili obecnej na terenie gminy funkcjonuje jeden ośrodek turystyczny w Chyczy będący własnością prywatną. Znajduje się w nim około 200 miejsc noclegowych w domkach campingowych oraz pole namiotowe strzeżone z przystanią wodną. Oprócz tego ośrodek posiada zaplecze socjalne, gastronomiczne oraz rekreacyjno-sportowe. Planowane jest uruchomienie hotelu oraz organizowanie szkół zielonych oraz białych. W celu aktywizacji turystycznej gminy, szczególnie w zakresie agroturystyki, prowadzone są kursy i szkolenia w tym zakresie mające na celu rozpropagowanie

*tej formy działalności na terenie gminy.*

Gmina staje się coraz popularniejsza wśród osób szukających miejsc wypoczynku i rekreacji, szczególnie wśród mieszkańców aglomeracji śląskiej oraz Kielc. Gmina położona jest kilka kilometrów od ważnej trasy drogowej łączącej Śląsk ze regionem świętokrzyskim, poza tym charakteryzuje się dość wysokimi walorami przyrodniczymi. Dzięki temu, na terenie gminy, głównie w jej wschodniej i południowo-wschodniej części przybywa obiektów rekreacyjnych oraz działek wypoczynkowych. Ten kierunek rozwoju gminy, wraz z agroturystyką powinien stać się najważniejszym i najbardziej dochodowym. Służą temu przekształcenia i restrukturyzacja rolnictwa, w tym rozwój działalności gospodarczych okołorolniczych oraz szybki rozwój infrastruktury technicznej.

Główne uwarunkowania w zakresie gospodarki gminy omówione w punktach 5.2.1-5.2.3 dla obszarów opracowania zmiany nr 2 Studium nie uległy zmianie. ]<sup>1</sup>

---

<sup>1</sup> zmiana nr 2 studium uwarunkowań i kierunków zagospodarowania przestrzennego gminy Radków, przyjęta uchwałą Nr ..... Rady Gminy Radków z dnia .....r.

## 5.2.5. Źródła utrzymania mieszkańców

Jak wynika z danych GUS głównym źródłem utrzymania mieszkańców gminy jest praca w rolnictwie (praca na własny rachunek i praca najemna). Dotyczy to około 28% mieszkańców gminy. Ponadto około 17% mieszkańców utrzymują się z pracy poza rolnictwem.. Niezarobkowe źródło utrzymania dotyczy aż 45% mieszkańców gminy, z czego największy udział przypada na emerytury rolne i pracownicze, renty z tytułu niezdolności do pracy i renty socjalne. W tej klasyfikacji prawie 1% mieszkańców utrzymuje się z zasiłku dla bezrobotnych.

Liczba jednostek gospodarczych zarejestrowanych w systemie REGON wynosiła w 2005 r. roku 127 iw ostatnich latach obserwowany był stały, choć powolny ich wzrost Kulminacja tego procesu nastąpiła w 2003 r Od tego czasu widoczna jest stagnacja (patrz tabela). Ogólnie w ciągu 10 lat (1995 - 2005) liczba podmiotów gospodarczych w gminie wzrosła o ponad 80%. Głównymi branżami, w których prowadzą one działalność są handel (ponad 35% udziału w ogólnej liczbie podmiotów) oraz działalność produkcyjna (ponad 13%). Znaczny udział (po 9% wszystkich zarejestrowanych podmiotów gospodarczych) odznaczał się jeszcze w sekcji rolnictwo, łowiectwo i leśnictwo oraz w sekcji transport i łączność. Oprócz nich z ważniejszych dziedzin działalności funkcjonują jeszcze piekarnia, dwa bary gastronomiczne, dwie firmy budowlane, dwa młyny oraz trzy zakłady usług leśnych.

**Tab. Liczba podmiotów gospodarczych zarejestrowanych w systemie REGON w latach 1995 - 2005**

Lata	Liczba podmiotów gospodarczych	Dynamika (1995 r. = 100)
1995	57	100
1997	62	108,8
1999	77	124,2
2001	108	140,3
2003	129	119,4
2005	127	98,4

W gminie Radków na 1000 mieszkańców pracuje 59 osób. 55,1 % wszystkich pracujących stanowią kobiety, 44,9 % stanowią mężczyźni. Bezrobocie rejestrowane na koniec 2021 roku w gminie Radków wynosiło 7,1 % (7,1 % wśród kobiet i 7,1 % wśród mężczyzn). Wynagrodzenie w tym roku wynosiło 87,30% przeciętnego wynagrodzenia brutto w Polsce.

Wśród aktywnych zawodowo mieszkańców gminy Radków 116 osób wyjeżdża do pracy do innych gmin, a 43 pracujących przyjeżdża do pracy spoza gminy - tak więc saldo przyjazdów i wyjazdów do pracy wynosi -73.

27,7% aktywnych zawodowo mieszkańców gminy Radków pracuje w sektorze rolniczym (rolnictwo, leśnictwo, łowiectwo i rybactwo), 38,8% w przemyśle i budownictwie, 10,2 % w sektorze usługowym (handel, naprawa pojazdów, transport, zakwaterowanie i gastronomia, informacja i komunikacja) oraz 1,3% pracuje w sektorze finansowym (działalność finansowa i ubezpieczeniowa, obsługa rynku nieruchomości). ]<sup>1</sup>

## 5.2.6. Budżet gminy

*Dochody budżetu gminy w ostatnich latach systematycznie wzrastały i wynosiły w 1999 roku 3 064 900 zł. Po tym okresie dochody gminy ustabilizowały się aż do roku 2002. W kolejnych latach nastąpiły większe dysproporcje w dochodach, ze względu na absorpcję funduszy unijnych. I tak w roku 2005 dochody gminy wyniosły prawie 6 mln (5 943 416) PLN i były o ponad 70% wyższe niż w roku 2000 (3,5 mln). W przeliczeniu na 1 mieszkańca dochód wyniósł w 2005 r. 2 215,21 PLN i był jednym z najwyższych w kraju. Dochody własne gminy kształtowały się na poziomie 18% ogólnej wartości i wynosiły w 2005 roku 1 053 520 PLN. Dotacje z budżetu państwa wynosiły 720 385 PLN (12%), natomiast największy udział miały subwencje ogólne w wysokości 2 194 508 PLN (37%) Subwencje te w związku ze wzrostem wydatków na oświatę w ostatnich latach rosły dynamicznie (wzrost o 65% w porównaniu z rokiem 2000). Istotnym wskaźnikiem jest udział gminy w podatkach stanowiących dochód budżetu państwa. W roku 2005 ten składnik budżetu gminy wynosił 233 170 PLN (niecałe 4% ogólnej kwoty dochodów) i rósł systematycznie od roku 2001 (147 226 PLN, co stanowiło 5% dochodów gminy). Zauważalny wzrost odnotowano również w podatku od nieruchomości: 2005 r. 327 946 PLN (5,5% ogólnych dochodów gminy), dla porównania w roku 2000 podatek od nieruchomości stanowił niecałe 3% dochodu gminy (100 539 PLN).*

*Wydatki budżetu gminy kształtowały się w 2005 roku na poziomie 4 040 669 PLN i były niższe niż w roku 2003 i 2004 (odpowiednio 4,6 mln PLN i 5,8 mln PLN), z czego około 11% stanowiły wydatki na cele inwestycyjne (w roku 2003 - 37,8%, w 2004 - 45,7%). W ostatnich dwóch latach tak duży udział w wydatkach inwestycyjnych należy tłumaczyć inwestycjami w infrastrukturę techniczną w gminie (drogi,*

---

<sup>1</sup> zmiana nr 2 studium uwarunkowań i kierunków zagospodarowania przestrzennego gminy Radków, przyjęta uchwałą Nr ..... Rady Gminy Radków z dnia .....r.

wodociągi, kanalizacja). Po tym okresie wydatki inwestycyjne obniżyły się do średniego poziomu końca lat 90 - tych i początku nowego wieku.

*Największą pozycję w strukturze wydatków budżetu gminy zajmowały oświata i wychowanie (około 33%), administracja państwowa i samorządowa (48%), opieka społeczna (15%), gospodarka komunalna i ochrona środowiska (7%). Wydatki na 1 mieszkańca wyniosły w 2005 r. 1 506,03 PLN.*

Według wieloletniej prognozy finansowej uchwalonej w kwietniu 2021 roku dochody budżetu gminy w ostatnich latach systematycznie wzrastały, w 2020 wynosiły 14 562 422 zł.

Wydatki budżetu gminy kształtowały się w 2020 na poziomie 12 247 559 PLN.

W ramach budżetu na przestrzeni lat 2019 -2022 Gminny Ośrodek Pomocy Społecznej zrealizował zadania związane z ułatwieniem dostępu do wysokiej jakości usług społecznych i zdrowotnych, wsparciem w zakresie mobilności. Wydatki majątkowe gminy przeznaczono m.in. na rozbudowę infrastruktury sportowej i edukacyjnej oraz doposażenie SP w Radkowie. Ponadto wydatki majątkowe przeznaczono na przebudowę dróg gminnych oraz na odbiór i zagospodarowanie odpadów komunalnych.

W ramach środków zewnętrznych zrealizowano także zadania dotyczące przebudowy dróg gminnych, budowę przydomowych oczyszczalni ścieków, zadania dotyczące energii odnawialnej oraz projekty podnoszące kwalifikacje i umiejętności mieszkańców.]<sup>1</sup>

### **5.3. Infrastruktura społeczna**

*Do infrastruktury społecznej zaliczane są obiekty tzw. celu publicznego<sup>1</sup>, czyli obiekty związane z oświatą (przedszkola, szkoły), szeroko rozumianą kulturą (biblioteki, kina, muzea etc), służbą zdrowia i rekreacją.*

*Zgodnie z podziałem kompetencji do zadań samorządu gminnego należy zapewnienie mieszkańcom dostępu do usług publicznych o charakterze podstawowym. Ich wielkość oraz rozmieszczenie uzależnione powinno być od ilości mieszkańców i ich potrzeb.*

#### **Przedszkola**

*Na terenie gminy Radków znajduje się jedno przedszkole samorządowe, do którego uczęszcza 34 dzieci.*

*Porównując ilość dzieci w przedszkolu z ilością dzieci w wieku 3-6 lat należy stwierdzić, że opieką przedszkolną objętych jest około 42,5% tej grupy wiekowej. Jest to wartość zbliżona do średniej*

---

<sup>1</sup> zmiana nr 2 studium uwarunkowań i kierunków zagospodarowania przestrzennego gminy Radków, przyjęta uchwałą Nr ..... Rady Gminy Radków z dnia .....r.

dla terenów wiejskich woj. świętokrzyskiego.

### **Szkoły podstawowe i gimnazja**

Po wprowadzeniu reformy szkolnictwa, baza oświatowa na terenie gminy Radków przedstawia się następująco:

- szkoła podstawowa w Radkowie,
- gimnazjum w Radkowie.

Podstawowe dane o szkołach zawiera poniższe zestawienie:

	szkoła podstawowa	gimnazjum
ilość dzieci	117	144
ilość oddziałów	6	6
sala gimnastyczna średnio uczniów /oddział	19,5	jest 24

Zauważalny jest spadek liczby dzieci uczęszczających do szkoły podstawowej, natomiast wzrost w gimnazjum. Jeszcze w roku 2000 proporcje te przedstawiały się odwrotnie. *Wzrostu liczebności klas spodziewać się można w latach 2012-2016 wraz z nadejściem wyżu demograficznego.*

<sup>1</sup> Pojęcie „celów publicznych” definiuje ustawa o gospodarce nieruchomościami z dnia 21.08.1997 roku.

### **Szkoły średnie**

Szkolnictwo średnie nie należy do tzw. usług podstawowych, odgrywa jednak bardzo istotną rolę w rozwoju gminy. Obecnie większość absolwentów szkoły podstawowej w Radkowie (w przyszłości absolwentów gimnazjum) kontynuuje naukę w szkołach średnich we Włoszczowej i Szczekocinach.

W siedzibie powiatu we Włoszczowej uczniowie mają do wyboru następujące szkoły:

- Liceum Ogólnokształcące;
- Zespół Szkół Zawodowych:
  - Liceum Handlowe,
  - Liceum Ekonomiczne,
  - Technikum Przemysłu Spożywczego,
  - Zasadnicza Szkoła Zawodowa;
- Zespół Szkół Rolniczych:
  - Liceum Ekonomiczne,
  - Liceum Techniczne,
  - Technikum Rolnicze,
  - Techniku Ogrodnicze.

### ***Sport i rekreacja***

*Na terenie gminy nie funkcjonuje żaden klub sportowo-rekreacyjny.*

### ***Biblioteki i ośrodki kultury***

*Na terenie gminy działa 1 placówka biblioteczna - Gminna Biblioteka Publiczna w Radkowie. Według danych GUS w roku 2005 księgozbiór wynosił 11 982 woluminów. Średnio na 1000 mieszkańców gminy przypada więc około 4 484 woluminów. Jest to wartość trochę wyższa niż średnia dla gmin wiejskich województwa świętokrzyskiego (3 608 woluminów/1000 osób). Liczba osób przypadających na 1 placówkę biblioteczną wynosi 2679. Jest to wartość wyższa niż średnia dla gmin wiejskich województwa świętokrzyskiego (3004 os. /1 placówkę) oraz województwa (4 288 os./1 placówkę).*

### ***Służba zdrowia***

*Podstawową opiekę zdrowotną zapewniają mieszkańcom gminy dwa niepubliczne ośrodki zdrowia - Gminny Ośrodek Zdrowia w Radkowie oraz Wiejski Ośrodek Zdrowia w Bieganowie. Do Ośrodka Zdrowia w Radkowie zapisanych jest około 2 200 osób, natomiast w Bieganowie około 800.*

## **5.3.a. Infrastruktura społeczna**

W gminie w funkcjonuje Zespół Szkolno – Przedszkolny w Radkowie. We wrześniu 2020 r. naukę w szkole rozpoczęło 170 uczennic i uczniów. Do jednej klasy (oddziału) uczęszczało w 2020 r. średnio 15, osób. W 2020 r. dziennie ok. 130 uczennic i uczniów, dojeżdżało do szkoły za sprawą organizowanych przez gminę środków transportu. W przedszkolu na koniec grudnia 2020 r. uczęszczało 59 dzieci 26 chłopców i 33 dziewczynki, w tym 5 dzieci z poza terenu Gminy Radków. W przedszkolu funkcjonują trzy grupy wiekowe. Przedszkole Samorządowe w Radkowie realizuje podstawowe funkcje: opiekuńczą, wychowawczą i dydaktyczną.

W gminie Radków funkcjonuje Gminne Centrum Kultury i Biblioteka Publiczna w Radkowie. Księgozbiór biblioteki na koniec 2020 roku liczył 13471 woluminów.

W przeliczeniu na 1mieszkańca, łączna liczba woluminów wynosiła 5,51 na koniec roku. W 2020 r. zarejestrowano 386 czytelników. W ciągu roku z usług biblioteki skorzystało 2912 czytelniczek i czytelników (wypożyczenia, udostępnienia, udzielone informacje, korzystający z czytelni internetowej). Na zewnątrz wypożyczono 2846 woluminy, w czytelni udostępniono 50 woluminów. W bibliotece jest możliwość dostępu do Internetu szerokopasmowego z którego czytelnicy mogą korzystać nieodpłatnie



W ramach działalności Gminnego Centrum Kultury organizowane są imprezy sportowo – rekreacyjne oraz kulturalne, istnieją tu:

- klub strzelecki LOK skupiający około 20 osób,
- drużyna siatkarska ok. 15 osobowa,
- stowarzyszenie seniorów „ Jesteśmy Razem” ok. 100 osobowa,
- grupa samopomocowa „AA”.

Na terenie gminy funkcjonują stowarzyszenia „ Jesteśmy Razem” , „ Stowarzyszenie na rzecz Rozwoju Gminy Radków” , „Gruba Ryba”, „Z Ludźmi dla Ludzi”, grupa samopomocowa „AA” oraz koła gospodyń wiejskich i świetlice wiejskie.

Gmina Radków nie zarządza podmiotami leczniczymi. W gminie w 2020 roku funkcjonował jeden podmiot ambulatoryjnej opieki zdrowotnej: Niepubliczny Zakład Opieki Zdrowotnej „Zdrowie” w którym w ramach podstawowej opieki zdrowotnej udzielono 8545 porad. Na terenie gminy funkcjonują 2 prywatne punkty apteczne. Ambulatoryjną oraz wyjazdową, lekarską i pielęgniarską opiekę nocną w dni powszednie, oraz świąteczne, tj. soboty, niedziele, święta i dni ustawowo wolne od pracy, świadczy dla pacjentów NZOZ „ZDROWIE”, Izba Przyjęć ZOZ Włoszczowa.]<sup>1</sup>

---

<sup>1</sup> zmiana nr 2 studium uwarunkowań i kierunków zagospodarowania przestrzennego gminy Radków, przyjęta uchwałą Nr ..... Rady Gminy Radków z dnia .....r.

## 5.4. Zagrożenie bezpieczeństwa ludności i jej mienia

Położenie geograficzne gminy Radków nie stwarza poważniejszych zagrożeń bezpieczeństwa ludności i jej mienia. W okolicy nie są zlokalizowane obiekty i obszary, które stanowiłyby potencjalne zagrożenie dla życia i zdrowia ludności oraz środowiska naturalnego.

W tym przypadku do najważniejszych zagrożeń zaliczyć należy pożary, które przy drewnianym charakterze zabudowy stanowią ogromne zagrożenie życia i zdrowia ludności oraz jej mienia. W takim przypadku celowym jest prowadzenie monitoringu w zakresie ochrony przeciwpożarowej oraz odpowiednie zabezpieczenia takich zabudowań. Ważną rolę odgrywa tutaj lokalna społeczność, na której opierają się oddziały Ochotniczej Straży Pożarnej.

Kolejnym, mającym duże znaczenie jest niebezpieczeństwo wystąpienia podtopień na obszarze gminy, głównie wzdłuż cieków wodnych i w obniżeniach terenowych w bezpośredniej bliskości *tych* cieków. Gmina nie posiada jeszcze opracowania określającego potencjalne zagrożenie powodziowe (przygotowanie dokumentu leży w gestii Regionalnego Zarządu Gospodarki Wodnej). W związku z tym granice obszarów narażonych na podtopienia wyznacza się na podstawie morfologii terenu.

Innym równie istotnym zagrożeniem są rakotwórcze pyły azbestowe, które są uwalniane przede wszystkim podczas nieumiejętnego demontażu dachów, oklein, ścianek (elementów zawierających ten składnik). Wysokie zagrożenie mogą wywołać również uszkodzenia elementów zawierających azbest. W tym przypadku następuje wzrost emisji pyłu azbestowego.

Zgodnie z opublikowanymi na Hydroportalu Mapami Zagrożenia Powodziowego (MZP) oraz Mapami Ryzyka Powodziowego (MRP) opracowanymi w ramach II cyklu planistycznego, przekazanymi gminom przez ministra właściwego ds. gospodarki wodnej w listopadzie 2020 roku, teren gminy Radków w tym żaden obszar objęty zmianą nr 2 Studium nie znajduje się w graniach obszaru zagrożenia powodziowego objętego zasięgiem fali powodziowych Q 0, 2%, Q 1% oraz Q10%. ]<sup>1</sup>

## 6. Stan systemu komunikacji i infrastruktury technicznej, w tym stopnia uporządkowania gospodarki wodno-ściekowej, energetycznej oraz gospodarki odpadami

### 6.1. Komunikacja

*Komunikacja drogowa na terenie gminy Radków oparta jest na sieci dróg powiatowych oraz na szeroko rozbudowanej (pod względem ilościowym) sieci dróg gminnych. Drogi powiatowe o łącznej długości około 38 km służą głównie do zapewnienia połączeń z zewnętrznym układem komunikacyjnym oraz zapewniają połączenia pomiędzy większością miejscowości na terenie gminy. Tylko cztery miejscowości Brzeście, Skociszewy, Nowiny i Sulików nie leżą przy tego rodzaju drogach.*

---

<sup>1</sup> zmiana nr 2 studium uwarunkowań i kierunków zagospodarowania przestrzennego gminy Radków, przyjęta uchwałą Nr ..... Rady Gminy Radków z dnia .....r.

*Drogi te oprócz ruchu lokalnego (wewnątrz gminny) prowadzą również ruch tranzytowy głównie z terenu gminy Moskorzew położonej na południe od gminy Radków w kierunku siedziby władz powiatowych, a więc do miasta Włoszczowa. Część ruchu tranzytowego zlokalizowanego jest również w relacjach z gminą Secemin (przez Balków lub Bieganów),*

*Drogi gminne których jest na terenie gminy aż 66 odcinków o łącznej długości około 129 km oprócz powiązań z miejscowościami nie leżącymi przy drogach powiatowych służą głównie do obsługi niewielkich przysiółków zabudowy mieszkaniowej oraz stanowią dojazdy do pól uprawnych i lasów. Jak wynika z danych GUS w 2005 r. 30% dróg gminnych posiadało nawierzchnię twardą, 18% twardą ulepszoną, a 52% gruntową.*

*W gminie występują następujące środki transportu;*

- ***komunikacja samochodowa indywidualna*** - ze względu na niską dostępność komunikacyjną gminy pełni rolę podstawową. Ewidencję pojazdów prowadzi Starostwo Powiatowe we Włoszczowie.
- ***komunikacja autobusowa*** - podmiejska (PPKS Szczekociny i Włoszczowa) obsługuje głównie dwa kierunki; Szczekociny - Moskorzew - Dzierżów - Radków - Kossów - Kwilina - Moskorzew i Włoszczowa - Krasów - Radków - Moskorzew (i z powrotem). Ponadto dwukrotnie w ciągu doby kursuje autobus relacji Włoszczowa - Radków - Chlewice - Kielce. Częstotliwość kursowania autobusów jest stosunkowo niska, a dostępność przystanków za wyjątkiem zabudowy zwartej niezbyt korzystna;
- ***komunikacja rowerowa i piesza*** - odbywa się w większości w sposób nieuporządkowany, po ciągach drogowych, bez wydzielonych chodników i tras rowerowych, poboczami jezdni - co może stwarzać zagrożenie bezpieczeństwa jej uczestników. Dotyczy to szczególnie ruchu wzdłuż dróg powiatowych.

*Z przeprowadzonych analiz wynika, że obecny kształt funkcjonalny, techniczny i organizacyjny komunikacji w gminie nie stanowi zasadniczej przeszkody w sprawnym jej funkcjonowaniu. Należy jednak podkreślić, że sytuacja ta może ulec pogorszeniu w wypadku istotnego wzrostu ilości pojazdów samochodowych w gminie, przy jednoczesnym wstrzymaniu modernizacji dróg, głównie powiatowych ale również głównych dróg gminnych. Układ komunikacyjny - jego rozwój i utrzymanie - w gminach małej wielkości jest w dużym stopniu uzależniony od decydentów zewnętrznych i finansowania ponadlokalnego głównie powiatowego. Natomiast pełna świadomość i udokumentowanie występujących problemów lokalnych może umożliwić efektywny dialog na styku Samorząd - Decydenci - Źródła Finansowania.*

**Główne uwarunkowania w zakresie komunikacji dla obszarów opracowania zmiany nr 2 Studium nie uległy zmianie. ]<sup>1</sup>**

---

<sup>1</sup> zmiana nr 2 studium uwarunkowań i kierunków zagospodarowania przestrzennego gminy Radków, przyjęta uchwałą Nr ..... Rady Gminy Radków z dnia .....r.

## 6.2. Infrastruktura techniczna

### 6.2.1. Elektroenergetyka

*Źródła zaopatrzenia gminy Radków w energię elektryczną usytuowane są poza obszarem gminy. Źródłami tymi są stacje elektroenergetyczne GPZ Szczekociny i GPZ Secemin, transformujące energię elektryczną z napięcia 110 kV na 15 kV. Linie napowietrzne 110 kV, zasilające wymienione stacje, również poprowadzone są poza gminą Radków.*

*Przez południowo-wschodnie i wschodnie obrzeża gminy przebiega natomiast Unia 220 kV relacji Łoźnice (Zawiercie) - Piekoszów (Kielce). Linia ta nie ma bezpośredniego udziału w zaopatrywaniu gminy Radków w energię elektryczną należy do krajowego systemu sieci najwyższych napięć.*

*Energia elektryczna jest dostarczana indywidualnym odbiorcom liniami niskiego napięcia 3 x 380/220 V, poprowadzonymi ze stacji transformatorowo-rozdzielczych 15/0,4 kV, zasilanych liniami napowietrznymi 15kV ze stacji elektroenergetycznych 110/15W. W miejscowościach gminy, objętych studium, przeważająca część sieci elektroenergetycznej wykonana jest liniami napowietrznymi, a stacje transformatorowo-rozdzielcze 15/0,4 kV są stacjami napowietrznymi, słupowymi.*

*W strukturze systemu elektroenergetycznego, bezpośrednio zaopatrującego gminę Radków w energię, można zatem wyróżnić trzy podstawowe poziomy:*

- sieć i obiekty wysokiego napięcia 110 kV,*
- sieć rozdzielcza i obiekty średniego napięcia 15 kV,*
- sieć rozdzielcza i obiekty niskiego napięcia.*

*Stopień zainwestowania i ocena funkcjonowania systemu jest zróżnicowana, w zależności od tego, na którym z poziomów analizowany jest system.*

- Parametry sieci 110 kV i transformatorów 110/15 kV, zainstalowanych w stacjach elektroenergetycznych, są wystarczające do zapewnienia zwiększających się do-staw mocy odbiorcom w gminie.*
- Infrastruktura elektroenergetyki na poziomie średniego i niskiego napięcia jest systematycznie rozbudowywana i modernizowana w tempie dostosowanym do bieżących potrzeb. Jednak na pewnej części obszaru gminy sieci te wymagają rozbudowy i modernizacji, dotyczy to w szczególności Radkowa i Świerkowa.*

*Rozbudowa i modernizacja sieci elektroenergetycznej średniego i niskiego napięcia, w tym powiększenie liczby stacji transformatorowo-rozdzielczych 15/0,4 kV, będzie także nieodzowna na terenach przewidywanych inwestycji związanych ze zwiększonym zapotrzebowaniem na dostawę energii elektrycznej. Konieczne jest również uzupełnienie a w niektórych przypadkach modernizacja oświetlenia ulicznego przy drogach gminnych i powiatowych oraz - w ramach*

*prowadzonych robót remontowo-modernizacyjnych i inwestycyjnych - przystosowanie do zaciemniania i wygaszania oświetlenia ulicznego i zewnętrznego obiektów użyteczności publicznej oraz usługowych, zgodnie z wymogami obronności państwa.*

*Linie i obiekty elektroenergetyczne stwarzają istotne uwarunkowania przestrzenne, związane z wymogami ochrony przed porażeniem, z oddziaływaniem elektromagnetycznego promieniowania niejonizującego i z wymaganiami eksploatacyjnymi. Wymiary stref technicznych (stref ograniczonego użytkowania terenu) wzdłuż linii i wokół obiektów rosną wraz ze wzrostem napięcia znamionowego.*

*Na obszarze gminy znaczące ograniczenia związane są z występowaniem linii o napięciu 220 kV linii średniego napięcia 15kV oraz napowietrznych stacji transformatorowo-rozdzielczych 15/0,4 kV. Wzdłuż istniejących i projektowanych napowietrznych linii i obiektów elektroenergetycznych powinien pozostać wolny od zabudowy oraz wysokiej roślinności pas terenu o orientacyjnej szerokości:*

- 50 m - wzdłuż linii 220 kV (po 25 m z każdej strony osi trasy linii);*
- 15 m - wzdłuż linii 15 kV (po 7,5 m z każdej strony osi trasy linii);*
- 5 m - wokół obrysu napowietrznej stacji transformatorowej 15/0,4 kV.*

*Podane wielkości należy traktować jako szacunkowe, bowiem dokładny rozmiar strefy technicznej (ograniczonego użytkowania terenu) zależy od szeregu czynników, takich jak odległość przewodu linii od planowanej zabudowy, wysokość i konstrukcja słupa linii, obciążenie linii i temperatura otoczenia. Zarówno wysokość zawieszenia przewodu nad poziomem terenu, jak i rodzaj słupa są zmienne na trasie linii elektro-energetycznych.*

*Proponuje się zatem przyjąć jako zasadę, że lokalizowanie zabudowy w odległościach mniejszych od podanej powyżej powinno być każdorazowo uzgadniane z przedsiębiorstwami sieciowym, którymi są:*

- w przypadku linii 220 kV - Polskie Sieci Elektroenergetyczne,*
- w przypadku linii i obiektów 15 kV i 0,4 kV-ENION SA, Oddział w Częstochowie, Zakład Energetyczny Częstochowa, Rejon Energetyczny Myszków (gmina Radków z wyjątkiem wsi Chycza), Zakłady Energetyczne Okręgu Radomsko-Kieleckiego, Rejon Energetyczny Jędrzejów (wieś Chycza).*

*Główne uwarunkowania w zakresie elektroenergetyki dla obszarów opracowania zmiany nr 2 Studium nie uległy zmianie. ]<sup>1</sup>*

---

<sup>1</sup> zmiana nr 2 studium uwarunkowań i kierunków zagospodarowania przestrzennego gminy Radków, przyjęta uchwałą Nr ..... Rady Gminy Radków z dnia .....r.

## 6.2.2. Zaopatrzenie w gaz

*Odbiorcy gazu w gminie Radków nie korzystają z dostaw gazu sieciowego, bowiem w gminie nie ma obecnie sieci gazowej. Mieszkańcy mają do dyspozycji tylko gaz czerpany z butli wymiennalnych lub napełnianych zbiorników stacjonarnych. Wymianę butli i uzupełnianie zbiorników gazem prowadzą lokalni dystrybutorzy. W przyszłości teren gminy ma być zaopatrywany gazem sieciowym, przesyłanym gazociągami wysokoprężnym relacji Busko Zdrój - Pińczów -- Jędrzejów Włoszczowa.*

Główne uwarunkowania w zakresie zaopatrzenia w gaz dla obszarów opracowania zmiany nr 2 Studium nie uległy zmianie. ]<sup>1</sup>

## 6.2.3. Telekomunikacja

### *Telekomunikacja przewodowa*

*Abonenci telefonii przewodowej Telekomunikacji Polskiej SA z gminy Radków są obsługiwani przez system automatycznych central międzymiastowych, w częstochowskiej strefie numeracyjnej. W rezultacie inicjatyw społeczności lokalnych system łączności w gminie jest nowoczesny i funkcjonuje w oparciu o centrale cyfrowe.*

*Sieć rozdzielcza telefonii przewodowej jest wykonana w wersji napowietrznej, a także kablowej - na terenach o intensywniejszej zabudowie, w centrach miejscowości. Część abonentów telefonii przewodowej korzysta z łączności radiowych - na terenach oddalonych od przewodowej sieci telekomunikacyjnej. Linie telekomunikacji przewodowej, w tym także linie napowietrzne, nie stwarzają istotnych uwarunkowań przestrzennych i prowadzone są najczęściej w obrębie pasów drogowych. Biorąc pod uwagę, że przeciętne krajowe wskaźniki są jeszcze nadal kilkakrotnie niższe od europejskich, pożądanym jest utrzymanie dotychczasowej dynamiki przyrostu liczby abonentów telekomunikacji przewodowej, aby osiągnąć na obszarze całej gminy Radków:*

- wyrównany dostęp wszystkich mieszkańców gminy do usług telekomunikacji przewodowej,*
- stały dostęp do Internetu, ogólnopolskie standardy gęstości abonentów*

*Gęstość abonentów telefonii przewodowej jest jedynie wskaźnikiem ilościowym, na podstawie którego nie można jeszcze wnioskować o jakości oferowanych usług. Równie ważne dla użytkowników, zwłaszcza korzystających ze światowych sieci teleinformatycznych, są wskaźniki charakteryzujące:*

- niezawodność, jakość, prędkość i koszt transmisji - przede wszystkim cyfrowej,*
- czas potrzebny na przyłączenie nowego abonenta do sieci telekomunikacji przewodowej.*

---

<sup>1</sup> zmiana nr 2 studium uwarunkowań i kierunków zagospodarowania przestrzennego gminy Radków, przyjęta uchwałą Nr ..... Rady Gminy Radków z dnia .....r.

*Podsumowując, z przeprowadzonego rozpoznania wynika, że na terenie objętym studium dostęp mieszkańców do usług telekomunikacji przewodowej jest jeszcze nadal ograniczony, nawet uwzględniając intensywny rozwój infrastruktury telekomunikacji przewodowej w ostatnich kilku latach oraz lepsze wskaźniki gęstości niż na obszarach otaczających gminę Radków. Okoliczność ta nie będzie jednak stanowiła bariery rozwoju gminy.*

### **Telefonia komórkowa**

*W okresie intensywnego rozwoju sieci telefonii komórkowych, realizujących łączność między abonentami mobilnymi oraz między mobilnymi i stacjonarnymi, nieodzowna jest również analiza dostępu mieszkańców do tego typu usług telekomunikacyjnych.*

*Operatorzy telefonii komórkowej nie publikują danych o liczbie abonentów w poszczególnych gminach kraju. Podają natomiast informacje o obszarach i miejscowościach w Polsce, pokrytych zasięgiem obsługi eksploatowanych sieci.*

*Analizując dostępność usług sieci telefonii komórkowej należy mieć na uwadze, że decydującym czynnikiem, warunkującym korzystne warunki propagacji fal radiowych, jest ukształtowanie terenu oraz jego pokrycie, zwłaszcza przez kompleksy leśne. Tereny położone w dolinach, otoczone wzniesieniami lub tereny, które oddzielone są od stacji radiowych telefonii komórkowej obszarami zadrzewionymi, charakteryzują się gorszym dostępem do sieci telefonii komórkowej. Właśnie takie obszary w gminie Radków nie są w pełni pokryte zasięgiem sieci cyfrowych telefonii komórkowej. Opisany stan ten jest rezultatem koncentracji radiowych stacji przekaźnikowych telefonii komórkowej wzdłuż traktu kolejowego Śląsk, Kraków - Warszawa, przebiegającego na zachód od granic gminy Radków. Poprawa dostępu do sieci telefonii komórkowej na terenie jest warunkowana gęstości nadajników radiowych, które są budowane w miarę możliwości w taki sposób, by pokryć jak największy obszar.*

*Anteny nadajników stacji radiowych telefonii komórkowej, podobnie jak elektroenergetyczne linie napowietrzne wysokiego i najwyższych napięć, są źródłem szkodliwego dla ludzi i środowiska elektromagnetycznego promieniowania niejonizującego. W związku z tym, w przestrzeni wokół anten występują obszary, w których przekroczone są dopuszczalne poziomy promieniowania. Najczęściej obszary te rozpościerają się na znacznej wysokości i są niedostępne dla ludzi. Tym niemniej, jeżeli moc nadajników radiowych jest większa od 100 W lub w przypadku radiolinii, należy obowiązkowo dokonać oceny ich oddziaływania na środowisko, a po oddaniu urządzeń do eksploatacji wykonać pomiary natężenia promieniowania. W typowych rozwiązaniach stacji radiowych telefonii komórkowej nadajniki mają moc rzędu kilkudziesięciu watów, a zasięg obszarów o poziomach promieniowania większych od dopuszczalnych waha się w granicach około 30 - 50 m.*

Dzięki szybkiemu rozwojowi usług sieci komórkowych dostęp do sieci telekomunikacji przewodowej maleje, tym bardziej, że telefonia komórkowa oferuje większy zakres usług i możliwości oraz jest tańsza

niż stacjonarna. Dlatego też wskaźniki o liczbie/abonentów telefonii stacjonarnej nie świadczą w żaden sposób o jakości i komforcie życia.

### ***Placówki pocztowe***

*Według danych, GUS 2005 r., na terenie gminy Radków znajduje się jedna placówka pocztowa. Dla wielu mieszkańców gminy jest to utrudnienie, gdyż szczególnie na terenach wiejskich wiele usług dostępnych jest tylko za pomocą urzędów pocztowych. Jednak z drugiej strony przy coraz większym dostępie do Internetu oraz telefonii liczba klientów korzystających z usług placówki pocztowej maleje.*

### ***Problematyka obronności i zarządzania kryzysowego***

*Operatorzy systemów telekomunikacyjnych mają ustawowy obowiązek uwzględniania - przy planowaniu, budowie, rozbudowie, eksploatacji lub łączeniu sieci telekomunikacyjnych - możliwości wystąpienia sytuacji szczególnych założeń. Obowiązek ten nałożony jest w postanowieniach prawa telekomunikacyjnego.*

*Zgodnie z wymaganiami obronności i zarządzania kryzysowego powinien być także rozbudowywany system alarmowania i powiadamiania mieszkańców w wypadku zagrożenia, poprzez uzupełnianie syren alarmowych i planowane ich włączanie do systemu radiowego powiadamiania.*

*Główne uwarunkowania w zakresie telekomunikacji dla obszarów opracowania zmiany nr 2 Studium nie uległy zmianie. ]<sup>1</sup>*

## **6.2.4. Zaopatrzenie w wodę**

*Z wodociągów zbiorowych korzysta około ponad 90% mieszkańców gminy. Natomiast dostęp do wodociągu posiada ok. 97% domów w gminie. Aktualnie odbiorcy na terenie gminy zaopatrywani są w wodę z dwóch sieci wodociągowych.*

*Pierwsza sieć obsługująca Bałków, Chyczę, Dzierzgow, Kossów, Kwilinę, Radków, Sulików, Krasów i Skociszewy korzysta z dwóch ujęć wody zlokalizowanych w Kwilinie (Świerków) i Radkowie. Ujęcie Świerków bazuje na studni wierconej o wydajności około 45 m<sup>3</sup>/godz. Jakość fizykochemiczna wody nie budzi zastrzeżeń, jak również pod względem bakteriologicznym nadaje się ona do spożycia. Ujęcie posiada możliwość dezynfekcji wody poprzez zastosowanie chloratora. Ze studni poprzez stację pomp woda pompowana jest do dwóch zbiorników hydroforowych o pojemności 4000 litrów znajdujących się na terenie ujęcia. Następnie poprzez sieć wodociągową magistralną doprowadzona jest do poszczególnych skupisk zabudowy. Ujęcie posiada wyznaczone strefy ochrony bezpośredniej i pośredniej. Strefa ochrony bezpośredniej obejmuje ogrodzony teren ujęcia, natomiast strefa ochrony*

---

<sup>1</sup> zmiana nr 2 studium uwarunkowań i kierunków zagospodarowania przestrzennego gminy Radków, przyjęta uchwałą Nr ..... Rady Gminy Radków z dnia .....r.



pośredniej obejmuje obszar o promieniu około 50 m od ujęcia.

Ujęcie Radków korzysta ze studni wierconej o wydajności około 49 m<sup>3</sup>/godz. Podobnie jak w przypadku ujęcia Świerków jakość fizykochemiczna wody jest bez zarzutu, jak również pod względem bakteriologicznym nadaje się ona do spożycia. W przypadku tego ujęcia istnieje również możliwość dezynfekcji wody za pomocą chloratora. Ujęcie to podobnie jak ujęcie Świerków nie posiada zbiorników wyrównawczych i woda ze studni przy pomocy pomp - poprzez zbiorniki hydroforową kierowana jest bezpośrednio do sieci wodociągowej. Ujęcie posiada wyznaczone strefy ochrony bezpośredniej i pośredniej. Strefa ochrony bezpośredniej pokrywa się z ogrodzonym terenem ujęcia. Strefa ochrony pośredniej wynika z kierunku ułożenia i spadku warstw wodonośnych i jej orientacyjny zasięg przedstawia załączony schemat. W chwili obecnej głównym źródłem zasilania tej sieci wodociągowej jest ujęcie w Radkowie, które w całości pokrywa zapotrzebowanie na wodę. W okresach szczytu porannego i wieczornego, w wypadku zmniejszenia się ciśnienia w sieci wodociągowej automatycznie włączane jest ujęcie w Świerkowie, co umożliwia pokrycie zwiększonego zapotrzebowania na wodę w tych okresach.

Ponadto na terenie gminy zlokalizowane jest jeszcze ujęcie wody w Dzierzgowie o wydajności  $Q_e = 6,8 \text{ m}^3/\text{h}$ , przy depresji  $s = 8,5 \text{ m}$ . Obecnie ujęcie to nie jest eksploatowane.

Druga sieć wodociągowa obsługująca Bieganów, Brzeście i Ojsławice wykorzystuje ujęcie wody w Dąbrówce, zlokalizowane na terenie gminy Moskorzew. Bazuje ono na studni wierconej o wydajności około 34 m<sup>3</sup>/godz. Woda ujmowana z tego ujęcia pod względem fizykochemicznym nie budzi zastrzeżeń jednakże pod względem bakteriologicznym nie nadaje się do spożycia. W celu jej uzdatnienia do użytku zainstalowany jest chlorator dozujący do ujmowanej i kierowanej do sieci wody roztwór podchlorynu sodu. Ujęcie nie posiada zbiorników wyrównawczych i woda ze studni jest pompowana prosto do sieci wodociągowej. Ze względu na położenie ujęcia poza granicami gminy nie jest dla niego rozpatrywana problematyka stref ochronnych.

Generalnie jakość dostarczanej wody oraz niezawodność dostaw można określić na dość wysokim poziomie. Obcesowe pogorszenie jakości wody występuje w okresie wzmożonych prac polowych połączonych z intensywnym użyciem nawozów sztucznych. Istniejące urządzenia do uzdatniania wody nie do końca są w stanie w takich okresach zapewnić najwyższą jakość wody.

W gminie Radków długość sieci wodociągowej wynosi 61,95 km. 95 % gminy jest zwodociągowane. Ponadto główne uwarunkowania w zakresie zaopatrzenia w wodę dla obszarów opracowania zmiany nr 2 Studium nie uległy zmianie. ]<sup>1</sup>

---

<sup>1</sup> zmiana nr 2 studium uwarunkowań i kierunków zagospodarowania przestrzennego gminy Radków, przyjęta uchwałą Nr ..... Rady Gminy Radków z dnia .....r.

## 6.2.5. Odprowadzanie i oczyszczanie ścieków

Na terenie gminy są dwa sposoby odprowadzania nieczystości: sieć kanalizacji zbiorczej oraz system kanalizacji indywidualnej. Jednak nadal podstawowym, sposobem pozbywania się ścieków socjalno-bytowych jest gromadzenie ich w różnego typu zbiornikach - dolach chłonnych, zbiornikach przelewowych lub szczelnych. Nieczystości ze zbiorników są okresowo wybierane. W ten sposób odprowadza się ścieki z ponad 70% zabudowy. System kanalizacji zbiorczej natomiast obejmuje swoim zasięgiem jedynie Radków. Trwają obecnie przygotowania do podłączenia kolejnych miejscowości położonych w pobliżu: Dzierzgowa i Kossowa.

Zgodnie z koncepcją zagospodarowania odpadów płynnych, opracowaną przez Instytut Inżynierii Środowiska Politechniki Częstochowskiej, sieć kanalizacyjna będzie ukształtowana w sposób następujący; głównym jej elementem będzie bardzo długi kolektor główny i szereg krótkich przewodów bocznych rozmieszczonych w odległościach od kilkunastu do kilkudziesięciu metrów od siebie. Wynika to z charakteru zabudowy oraz jej rozmieszczenia na terenie gminy. System kanalizacyjny będzie siecią grawitacyjno-ciśnieniową, w ramach której przewiduje się budowę siedmiu odcinków kanalizacji tłocznej (Radków - Kossów, Radków - Dzierzów, Radków - Krasów, Kossów - Chycza, Dzierzów - Bieganów, Dzierzów - Bałków i Krasów - Skociszewy), o łącznej długości około 15 km. W ramach systemu przewidywane jest zbudowanie 10 pompowni ścieków oraz gminnej oczyszczalni ścieków jako oczyszczalni kontenerowej biologicznej CMM w konfiguracji 3 x 200 ni/dobę. Układ ten podyktowany jest kolejnością kanalizowania poszczególnych miejscowości oraz przyjętym w strategii kierunkiem rozwoju gminy, Oczyszczalnia ścieków zlokalizowana jest na terenie Radkowa, natomiast odbiornikiem oczyszczonych ścieków będzie przebiegający przez gminę odcinek Białej Nidy. Oczyszczalnia będzie również przystosowana do oczyszczania ścieków dowożonych wyłącznie taborem asenizacyjnym.

Budowę kanalizacji na terenie gminy proponuje się zrealizować w dwóch etapach:

- Etap I - skanalizowanie miejscowości Radków, Kossów, Kwilina, Dzierzów,
- Etap II - skanalizowanie miejscowości Chycza, Bieganów, Bałków, Krasów, Skociszewy.

Koncepcja zakłada, że nie wszystkie obszary zainwestowane gminy zostaną objęte systemem kanalizacji zbiorowej. Dotyczy to głównie rozproszonej zabudowy zlokalizowanej z dala od projektowanych sieci głównych kolektorów.

Zakłada się, że ścieki bytowe tam powstające będą dowożone do oczyszczalni lub będą unieszkodliwiane poprzez indywidualne systemy oczyszczania ścieków (oczyszczalnie przydomowe). Przewiduje się zastosowanie oczyszczalni przydomowych typu BATEX, SP-15, SOTRALENTZ, NEVEXPOL i SEBICO. W całości systemy przydomowe będą obsługiwały miejscowości Brzeście, Ojsławice i Sulików.

Na terenie gminy wciąż funkcjonuje jedna oczyszczalnia ścieków. Długość sieci kanalizacyjnej wynosi 26,96 km, 50 % gminy jest skanalizowana. Planowana jest budowa kanalizacji w miejscowościach Bałków, Krasów, Skociszewy, Świerków i Bieganów. Reszta gminy będzie objęta

programem budowy przydomowych oczyszczalni ścieków z uwagi na niską gęstość zaludnienia obszarów i niską opłacalność realizacja zbiorczej kanalizacji sanitarnej. ]<sup>1</sup>

### **6.2.6. Gospodarka odpadami**

*Problematyka gospodarowania odpadami (w szczególności) komunalnymi w skali gminy regulowana jest m.in. przepisami ustawy o ochronie i kształtowaniu środowiska, ustawy o utrzymaniu czystości i porządku w gminach oraz ustawy o odpadach.*

*Ustawa o odpadach „... określa zasady postępowania z odpadami, a w szczególności zasady zapobiegania powstawaniu odpadów lub minimalizacji ich ilości, usuwania odpadów z miejsc powstawania, a także wykorzystywania lub unieszkodliwiania odpadów w sposób zapewniający ochronę życia i zdrowia ludzi oraz ochronę środowiska. Odpadami komunalnymi w myśl ustawy są m.in. stałe i ciekłe odpady powstające w gospodarstwach domowych, w obiektach użyteczności publicznej i obsługi ludności. Drugą istotną grupą odpadów są odpady niebezpieczne, czyli odpady stanowiące zagrożenie dla życia i zdrowia albo dla środowiska. W celu racjonalnego gospodarowania odpadami gmina zobowiązana jest do opracowania i realizacji (przyjmowanego przez Radę Gminy) programu ochrony środowiska. W programie tym uwzględnia się m.in. ewidencję składowisk odpadów zarówno funkcjonujących jak i nie eksploatowanych. Dotyczy to przez Radę Gminy) programu ochrony środowiska. W programie tym uwzględnia się m.in. ewidencją składowisk odpadów zarówno funkcjonujących jak i nie eksploatowanych. Dotyczy to również gromadzenia odpadów w miejscach, które nie zostały do tego celu wyznaczone odpowiednią decyzją (tzw. dzikie wysypiska).*

*Ustawa o utrzymaniu czystości i porządku w gminach określa podstawkowe zadania gminy oraz obowiązki właścicieli nieruchomości dotyczące utrzymania czystości i porządku. W myśl ustawy utrzymanie czystości i porządku należy do obowiązkowych zadań gminy. Z punktu widzenia prawidłowej gospodarki odpadami w gminie najistotniejsze jest stworzenie w gminie warunków do:*

- *budowy i utrzymania własnych (lub wspólnych z innymi gminami) składowisk odpadów komunalnych,*
- *selektywnej zbiórki, segregacji i składowania odpadów,*
- *budowy i utrzymania grzebalisk i miejsc padłej zwierzyny. Istotne jest również zebranie i oddzielenie z ogółu odpadów grupy odpadów niebezpiecznych.*

*Na obszarze gminy Radków większość odpadów stanowią odpady komunalne związane z bytowaniem i działalnością gospodarczą mieszkańców. Ich charakterystyczną cechą jest niski udział odpadów organicznych, dość duży udział odpadów wielko rozmiarowych (stare pralki, telewizory). Ze względu na brak segregacji odpadów, do odpadów komunalnych trafiają również odpady niebezpieczne „produkowane” w domach np.: zużyte baterie, pozostałości po farbach, lakierach, rozpuszczalniki, środki ochrony roślin, pojemniki po środkach do konserwacji i obsługi pojazdów*

---

<sup>1</sup> zmiana nr 2 studium uwarunkowań i kierunków zagospodarowania przestrzennego gminy Radków, przyjęta uchwałą Nr ..... Rady Gminy Radków z dnia .....r.

*i sprzętu rolniczego. Rozwój różnorodnej działalności usługowo-produkcyjnej przyczynia się do wzrostu ogólnej liczby produkowanych odpadów, w szczególności niebezpiecznych.*

*Źródłem odpadów niebezpiecznych są przede wszystkim stacje paliw, warsztaty samochodowe oferujące usługi blacharskie i lakiernicze, przychodnie lekarskie, przychodnie weterynaryjne.*

*Odbiorcą odpadów stałych z terenu gminy jest firma P.P.H. U. „TAMAX” Tadeusz Cieślak zam. Sędziszów ul. Dworcowa 46. Dzierżawi ona pojemniki na śmieci mieszkańców gminy i zajmuje się ich wywozem na gminne składowisko odpadów komunalnych w Barszowicach koło Sędziszowa, będące własnością Zakładu Usług Komunalnych w Sędziszowie ul. Dworcowa 19. W chwili obecnej tą formą wywozu śmieci jest objętych około 70% mieszkańców gminy. Koszt świadczonych usług kształtuje się na poziomie około 8 zł od wywozu jednego pojemnika na miesiąc. Ponadto na terenie gminy w miejscach usług publicznych oraz w miejscach potencjalnego, okresowego powstawania dużej ilości śmieci, zlokalizowane są kontenery, których wywozem zajmuje się również „TAMAK” Sędziszów. Znajdują się one przy Urzędzie Gminy w Radkowie, szkołach w Radkowie i Kossowie oraz cmentarzach w Dzierzgowie i Kossowie. W chwili obecnej nie funkcjonuje na terenie gminy żaden punkt tymczasowego składowania odpadów.*

*Odbiorem odpadów komunalnych od właścicieli nieruchomości z terenu gminy Radków zajmują się firmy wybierane w drodze przetargu. Dla mieszkańców gminy Radków PSZOK mieści się na składowisku odpadów komunalnych „Kępny Ług” na ul. Przedborskiej we Włoszczowie. Na terenie gminy odbywają się zbiórki odpadów wielkogabarytowych, zużytych opon, zużytego sprzętu elektrycznego i elektronicznego, chemikaliów i akumulatorów w systemie obwoźnej zbiórki. ]<sup>1</sup>*

## **7. Potrzeby i możliwości rozwoju gminy.**

Jednym z najlepszych sposobów określenia potrzeb i możliwości rozwoju gminy jest analiza SWOI, która pozwala na wygenerowanie z otoczenia szans rozwoju oraz zagrożeń hamujących ten rozwój. Wyróżnienie słabych stron określa przede wszystkim potrzeby gminy, które następnie w powiązaniu z mocnymi stronami daje obraz możliwości pobudzania impulsów rozwojowych.

Zawarta w Strategii Rozwoju Gminy Radków analiza SWOT odnosi się do kilku elementów: sfera społeczna, handel i usługi, turystyka i sport, infrastruktura techniczna, rolnictwo i ochrona środowiska.

---

<sup>1</sup> zmiana nr 2 studium uwarunkowań i kierunków zagospodarowania przestrzennego gminy Radków, przyjęta uchwałą Nr ..... Rady Gminy Radków z dnia .....r.

## Sfera społeczna

<b>SZANSE</b>	<b>ZAGROŻENIA</b>
powołanie stowarzyszenia na rzecz rozwoju gminy ,duże zasoby surowca drzewnego na terenach leśnych, przynależność gminy do związków międzygminnych „Ekologia”, „Nida”, „Ekoroi”,poprawa opłacalności produkcji rolnej.	ujemne saldo przyrostu naturalnego ludności, mało skuteczne formy walki z bezrobociem, brak miejsc pracy i powrotu wykształconej młodzieży na teren gminy.
<b>MOCNE STRONY</b>	<b>SŁABE STRONY</b>
wysokie walory przyrodnicze, dobra infrastruktura techniczna (wodociągi, telefony, drogi), istniejący potencjał siły roboczej korzystna struktura wiekowa.	brak głównych ciągów komunikacyjnych, znaczne odległości od dużych aglomeracji miejskich, położenie gminy na pograniczu rejonów administracyjnych, mała ilość przedsiębiorstw oraz punktów usługowych, ubożenie społeczeństwa, niska aktywność społeczna,

## Handel, usługi, przemysł terenowy

<b>SZANSE</b>	<b>ZAGROŻENIA</b>
Pozyskiwanie inwestorów z zewnątrz stworzenie preferencji dla inwestorów.	migracja ludzi młodych ze wsi brak lokalnego kapitału
<b>MOCNE STRONY</b>	<b>SŁABE STRONY</b>
lokale po GS i KR, -duże zasoby naturalne (lasy, stawy, zasoby wodne), -zasoby surowców: kreda, piasek, torf czyste ekologicznie tereny, - dobry stan infrastruktury technicznej.	-brak kapitału na rozwój działalności usługowej i przemysłowej, -słabe przygotowanie mieszkańców do świadczenia usług, -niski poziom usług turystycznych, - spadek zamożności mieszkańców.

## Turystyka, sport, wypoczynek

<b>SZANSE</b>	<b>ZAGROŻENIA</b>
- dobre połączenie gminy z Kielcami, Włoszczową i Śląskiem, - przystąpienie Polski do EUE, - umiejętne promowanie gminy	- małe zainteresowanie inwestorów zagranicznych rozwojem bazy
<b>MOCNE STRONY</b>	<b>SŁABE STRONY</b>
-walory kulturowe i krajobrazowe, -dobry stan środowiska naturalnego, -duża lesistość, akweny wodne, dorzecze „Nidy”, -korzystne warunki do rozwoju agroturystyki, -bogactwo fauny i flory leśnej oraz wodnej, - posiadanie ośrodka wypoczynkowego w Chyczy, - duża ilość obiektów zabytkowych.	- brak tradycji świadczenia usług agroturystycznych, - brak kapitału,

## Infrastruktura techniczna

<b>SZANSE</b>	<b>ZAGROŻENIA</b>
<ul style="list-style-type: none"><li>- powstanie powiatów, w wyniku czego część dróg przeszła w zarząd tych jednostek,</li><li>- przystąpienie Polski do Unii Europejskiej</li><li>- możliwość skorzystania z programów pomocowych</li></ul>	<ul style="list-style-type: none"><li>relatywnie niskie dochody własne gminy</li><li>brak kapitału inwestycyjnego na tworzenie miejsc pracy</li></ul>
<b>MOCNE STRONY</b>	<b>SŁABE STRONY</b>
<ul style="list-style-type: none"><li>- dobrze rozwinięty układ sieci drogowej, - pełne pokrycie zapotrzebowania na energię elektryczną</li><li>- zwodociągowanie gminy w 97%, nowoczesna sieć łączności telefonicznej,</li><li>-właściwa baza dydaktyczna placówek oświatowych,</li><li>- rozwój budownictwa jednorodzinnego i letniskowego.</li></ul>	<ul style="list-style-type: none"><li>- niski poziom usług komunikacji pasażerskiej,</li><li>- brak gazyfikacji gminy,</li><li>- niedorozwój sieci kanalizacji w gminie,</li><li>- spadek zamożności społeczeństwa i związane z nim zwolnienie tempa rozwoju infrastruktury.</li></ul>

## Rolnictwo

<b>SZANSE</b>	<b>ZAGROŻENIA</b>
<ul style="list-style-type: none"><li>-możliwość zbytu mleka,</li><li>-korzystanie z programów pomocowych w związku z przystąpieniem Polski do Unii Europejskiej,</li><li>-tworzenie grup producenckich, powstanie rynków hurtowych (Kielecka Giełda Rolna),</li><li>-odbudowa instytucji skupujących, powstanie dużych gospodarstw rodzinnych,</li><li>-przyjęcie przez Rząd Paktu Dla Wsi</li><li>- Agenda 2000,</li></ul>	<ul style="list-style-type: none"><li>-duże rozdrobnienie gospodarstw rolnych, - brak przygotowania rolników do współpracy z Unią</li><li>-migracja ludzi młodych ze wsi,</li><li>-ubożenie rodzin rolniczych, niska kondycja ekonomiczna gospodarstw,</li><li>- brak miejsc pracy do zatrudnienia rolników likwidujących gospodarstwa</li></ul>
<b>MOCNE STRONY</b>	<b>SŁABE STRONY</b>
<ul style="list-style-type: none"><li>-duży udział trwałych użytków zielonych,</li><li>-wprowadzenie szerszego zakresu uprawy kukurydzy na pasze,</li><li>- podejmowanie możliwości produkcji ekologicznej, wysoki poziom infrastruktury technicznej w gminie (drogi, telefony, wodociągi),</li><li>-przywiązanie do ziemi i pracowitość rolników,</li><li>- duże ilości surowca drzewnego.</li></ul>	<ul style="list-style-type: none"><li>- nadmiar siły roboczej,</li><li>-brak punktów skupu płodów rolnych w powiązaniu z umowami,</li><li>-niekorzystna struktura wiekowa naszych rolników,</li><li>-duża odległość do wielkomiejskich aglomeracji,</li><li>-brak firm przetwarzających produkty rolne i przemysłu spożywczego.</li></ul>

## Ochrona środowiska

<b>SZANSE</b>	<b>ZAGROŻENIA</b>
-zwiększenie aktywności ludności wiejskiej w nawiązaniu współpracy z miastem powiatowym, - dostępność kredytów z banków współpracujących z rolnictwem (BGŻ, Bank Zachodni - Filia), -włączanie się w inwestycje ekologiczne powiatu i okręgu świętokrzyskiego, -współpraca w zakresie turystyki i agroturystyki z rejonami w świętokrzyskim, już działającymi na tym odcinku.	-niska odporność lasów monokulturowych na choroby i szkodniki, - zmniejszający się udział środków finansowych z zewnątrz na inwestycje.
<b>MOCNE STRONY</b>	<b>SŁABE STRONY</b>
-duża lesistość gminy, - czyste ekologicznie tereny gminy, - czyste akwenty wodne, rzeki, - uregulowana zbiórka odpadów stałych, - program budowy kanalizacji i oczyszczalni ścieków, - program ochrony środowiska, - rozwój działek rekreacyjnych i letniskowych.	- niski stopień skanalizowania wsi, -niska świadomość ekologiczna mieszkańców wsi, -brak możliwości stałej współpracy z giełdą i rolną - brak możliwości stałej współpracy z podmiotami handlującymi produktami ekologicznymi.

**7.1.** Zgodnie z nowelizacją ustawy z dnia 9 października 2015 r. (Dz.U.2023, poz.977) w zakresie możliwości i potrzeb rozwoju gminy studium winno uwzględniać następujące elementy uwarunkowań:

- a) analizy ekonomiczne, środowiskowe i społeczne,
- b) prognozy demograficzne, w tym uwzględniające, tam gdzie to uzasadnione, migracje w ramach miejskich obszarów funkcjonalnych ośrodka wojewódzkiego,
- c) możliwości finansowania przez gminę wykonania sieci komunikacyjnej i infrastruktury technicznej, a także infrastruktury społecznej, służących realizacji zadań własnych gminy,
- d) bilans terenów przeznaczonych pod zabudowę.

Zmiana nr 2 wynika z potrzeby dostosowania struktury przestrzennej gminy pod kątem funkcjonalności do obecnych uwarunkowań oraz racjonalnego jej przekształcenia, w celu zapewnienia prawidłowego rozwoju oraz podniesienia atrakcyjności gminy dla lokalizacji nowych inwestycji. Zgodnie z wykonanymi analizami ekonomicznymi, środowiskowymi i społecznymi przed przystąpieniem do sporządzenia Zmiany nr 2 studium stwierdzono, iż jest zakres wprowadzonych zmian jest uzasadniony.

### **1) Wyniki analiz ekonomicznych, środowiskowych i społecznych,**

Z przeprowadzonych analiz wynika, iż w zakresie sfery ekonomicznej wprowadzane zmiany nie będą powodowały znacznych potrzeb w zakresie nakładów finansowych, gdyż tereny objęte zmianą nr 2 posiadają dostęp do drogi publicznej oraz są uzbrojone media. W zakresie sfery środowiskowej zgodnie z wnioskami prognozy oddziaływania na środowisko wykonanej na potrzeby Zmiany nr 2 studium nie przewiduje się w związku z realizacją ustaleń zmiany studium znaczących negatywnych oddziaływań na środowisko. Oddziaływanie realizacji ustaleń zmiany studium będzie miało charakter lokalny i krótkotrwały, częściowo odwracalny, nie powodujący istotnych szkód w środowisku. Nie przewiduje się również zagrożenia dla obecnego stanu zasobów i jakości środowiska, mogącego powodować trwale, niekorzystne zmiany w funkcjonowaniu środowiska.

W zakresie sfery społecznej wprowadzone zmiany pozwolą na rozwój aktywności gospodarczej, stworzenie nowych miejsc pracy i podniesie atrakcyjność gminy dla lokalizacji nowych inwestycji. Wprowadzenie nowych terenów mieszkaniowych pozwoli na osiedlenie nowych mieszkańców.

### **2) Prognozy demograficzne, w tym uwzględniające, tam gdzie to uzasadnione, migracje w ramach miejskich obszarów funkcjonalnych ośrodka wojewódzkiego,**

Z przeprowadzonych analiz i prognoz demograficznych wynika, iż Zmiana nr 2 studium, ze względu na niewielki zakres wprowadzanych korekt w stosunku do dokumentu obowiązującego, jest uzasadniona i uwzględnia potrzeby rozwojowe gminy, utrzymując dotychczasową tendencję demograficzną gminy. Prognozuje się niewielkie, ale pozytywne zmiany w zakresie poprawy demografii gminy w postaci uwolnienia nowych miejsc zatrudnienia, co z kolei może przyciągnąć do gminy nowych mieszkańców.

**3) Możliwości finansowania przez gminę wykonania sieci komunikacyjnej i infrastruktury technicznej, a także infrastruktury społecznej, służących realizacji zadań własnych gminy,**

W zakresie możliwości finansowania przez gminę wykonania sieci komunikacyjnej i infrastruktury technicznej, a także infrastruktury społecznej, służących realizacji zadań własnych gminy, stwierdza się, obszary objęte zmianą posiadają dostęp do drogi publicznej oraz do niezbędnych mediów.

Dla niektórych zmian zachodzi potrzeba rozbudowy układu o drogi wewnętrzne na etapie wykonania planów miejscowych. Zadania te będą realizowane w ramach środków zewnętrznych przy współdziałaniu gminy lub inwestorów prywatnych.

**4) Bilans terenów przeznaczonych pod zabudowę.**

Zmiana nr 2 studium uwzględnia wyniki przeprowadzonego bilansu terenów pod zabudowę mieszkaniową, zabudowę związaną z aktywnością gospodarczą i usługami w tym usługami związanymi z turystyką, rekreacją i sportem. Z porównania maksymalnego w skali gminy zapotrzebowania na nową zabudowę oraz sumy powierzchni użytkowej zabudowy, w podziale na funkcje zabudowy, wynika, iż maksymalne w skali gminy zapotrzebowanie na nową zabudowę, nie przekracza sumy powierzchni użytkowej zabudowy.

Należy podkreślić, iż ustalenia studium winny być na tyle elastyczne oraz dające pełną możliwość inwestowania na terenie gminy, aby w przyszłości nie spowodować wstrzymania realizacji inwestycji na czas przeprowadzenia bardzo żmudnej procedury planistycznej zmiany studium. ]<sup>1</sup>

---

<sup>1</sup> zmiana nr 2 studium uwarunkowań i kierunków zagospodarowania przestrzennego gminy Radków, przyjęta uchwałą Nr ..... Rady Gminy Radków z dnia .....r.



## **8. Zadania służące realizacji ponadlokalnych celów publicznych**

### **8.1. Polityka rządowa na obszarze gminy**

Na terenie gminy Radków nie zaplanowano realizacji zadań rządowych stanowiących ponadlokalne inwestycje celu publicznego zgodnie z art. 48 ustawy o planowaniu i zagospodarowaniu przestrzennym.

### **8.2. Wytyczne z Planu zagospodarowania przestrzennego województwa świętokrzyskiego<sup>1</sup>**

Gmina Radków zgodnie z „Planem zagospodarowania przestrzennego województwa świętokrzyskiego” znalazła się w dwóch obszarach funkcjonalnych: obszarze restrukturyzacji rolnictwa oraz obszarze wielofunkcyjnego rozwoju. Pierwszy wymieniony obszar obejmuje tereny o przewadze funkcji rolniczej oraz zróżnicowanej lesistości. Dominują tu gleby klas średnich, na których rozwija się rolnictwo uzupełnione lokalnie o przemysł (skupia się w więzach ośrodkach). Obszar ten kwalifikuje się do restrukturyzacji rolnictwa i uzupełniania tej funkcji innymi funkcjami gospodarczymi, głównie turystyką i agroturystyką. Natomiast obszar wielofunkcyjnego rozwoju to głównie rolnictwo, duża lesistość, rozdrobniona i rozproszona zabudowa. Jest to obszar o wysokich walorach krajobrazowych i przyrodniczych, co stwarza możliwość rozwoju funkcji, turystycznej i agroturystycznej, które, zgodnie z „Planem...” powinna stać się wiodącą na tym obszarze. Funkcja ta będzie uzupełniona gospodarką leśno-wodną oraz nieuciążliwym przemysłem.

*Położenie części gminy w regionalnym węźle ekologicznym, który jest ważnym elementem wojewódzkiego systemu przyrodniczego stwarza jednak szereg ograniczeń inwestycyjnych. Ograniczeniem rozwoju jest także słaba dostępność komunikacyjna.*

#### ***Problematyka przyrodnicza***

*Gmina Radków odznacza się dużymi walorami przyrodniczo-krajobrazowymi. Dotychczas nie została objęta prawną ochroną przyrody, planuje się jednak utworzenie na jej terenie obszaru chronionego krajobrazu. Na terenie gminy znajduje się jeden użytek ekologiczny (U-46) „Stara Nida”, będący fragmentem starorzecza z płatem nie użytkowanej roślinności o powierzchni 0,22 ha oraz jeden pomnik przyrody ożywionej.*

---

<sup>1</sup> Opracowanie: Świętokrzyskie Biuro Rozwoju Regionalnego

*Najcenniejsza przyrodniczo jest cała dolina Białej Nidy wraz z dopływami charakteryzująca się ciekawą szatą roślinną, co jest wynikiem bardzo dużego zróżnicowania siedlisk. W „Planie zagospodarowania przestrzennego województwa świętokrzyskiego” (w oparciu o koncepcję krajowej sieci ekologicznej ECONET-PL), została uznana za węzeł ekologiczny o randze regionalnej, pełniący ważne funkcje w wojewódzkim systemie przyrodniczym. Biała Nida, pełniąc również funkcje krajowego korytarza ekologicznego łączy ten obszar z międzynarodowym węzłem ekologicznym, jakim jest Obszar Świętokrzyski (Chęcińsko-Kielecki Park Krajobrazowy).*

*W dolinach rzek i strumieni płynących przez teren gminy wykształciły się żyzne i bogate florystycznie podmokłe lasy liściaste: łęg jesionowo-olszowy, wilgotne postacie grądu oraz bagienne i wilgotne zespoły borów sosnowych. W runie tych zbiorowisk występuje szereg rzadkich i chronionych gatunków roślin, Charakterystycznym elementem szaty roślinnej są także torfowiska, tereny zabagnione i podmokłe łąki. Liczne stawy występujące na terenie gminy oraz związane z nimi zbiorowiska roślinności wodno-szuwarowej tworzą cenne siedliska dla wielu gatunków zwierząt, szczególnie dla ptactwa wodno-błotnego. Wszystkie wymienione wyżej zbiorowiska związane z podmokłymi siedliskami pełnią bardzo ważne funkcje wodochronne, retencyjne i klimatyczne. Ze względu na bogactwo naturalnej jeszcze w znacznym stopniu szaty roślinnej i świata zwierząt obszar ten ma także duże znaczenie ekologiczne - jest swoistym bankiem genów.*

*Największym zagrożeniem dla tego terenu są źle funkcjonujące melioracje, które obniżają poziom wód gruntowych i przyczyniają się do degradacji przyrodniczej obszaru. Niekorzystna dla środowiska byłaby również ewentualna regulacja Białej Nidy, która spowodowałaby przyspieszenie biegu rzeki, erozję koryta i postępujące osuszanie terenu.*

*Dużym zagrożeniem dla cennych siedlisk jest także zły stan jakości wód powierzchniowych. Biała Nida w 1999 roku na całej długości prowadziła, wg klasyfikacji ogólnej, wody III klasy czystości (planowane jest uzyskanie I klasy czystości na całej długości rzeki). Jakości wód powierzchniowych pozostałych cieków nie sposób określić, ze względu na brak sieci pomiarowej. Z dużym prawdopodobieństwem można przyjąć, że w swym początkowym biegu cieki nie są zanieczyszczone. Jednak w miarę przepływania przez zabudowane tereny wsi i pola uprawne wzrasta stopień zagrożenia zanieczyszczeniami pochodzenia rolniczego i bytowo-komunalnego. Priorytetem polityki ekologicznej gminy powinno być więc przywrócenie i utrzymanie planowanych klas czystości wód rzek, co zapewni prawidłowe funkcjonowanie dolin rzecznych jako cennych siedlisk i korytarzy ekologicznych oraz uatrakcyjni teren pod względem turystycznym. Obszar gminy znajduje się w zasięgu gazowych zanieczyszczeń powietrza atmosferycznego, które migrują z aglomeracji śląskiej i krakowskiej. Związane jest to z przewagą niekorzystnych kierunków wiatrów z południowego-zachodu.*

*Cała gmina położona jest na obszarze źródłiskowym, na Głównym Zbiorniku Wód*

*Podziemnych - GZWP nr 409 Niecka Miechowska SE. Zbiornik ten pozbawiony jest częściowo szczelnej izolacji, wymaga więc szczególnej ochrony. W tym celu konieczne jest przede wszystkim uporządkowanie gospodarki wodno-ściekowej oraz racjonalne stosowanie nawozów chemicznych i środków ochrony roślin.*

*Pod względem geologicznym gmina leży w obrębie Niecki Miechowskiej (Niebiańskiej) wypełnionej utworami kredy. Utwory kredowe są reprezentowane przez piaskowce, zlepieńce, wapienie margliste, margle, piaskowce wapniste i opoki. Bezpośrednio na skałach kredowych zalegają niedużej miąższości (ok. 30 m) utwory czwarto-rzędowe. Są to głównie plejstoceńskie piaski i gliny oraz holocenijskie piaski, namuły, mady i torfy dolin rzek*

*Spotyka się też surowce węglanowe, ilaste oraz kruszywo naturalne (piaski). Surowce węglanowe nie były przedmiotem zainteresowania przemysłu, chociaż wyniki badań wykazały, że wapienie piaszczyste mogą być stosowane jako materiał budowlany i do produkcji elementów płytowych. Surowce ilaste to głównie gliny zwalowe, nadające się do produkcji cegły, lecz nie znaleziono większych ich nagromadzeń, które mogłyby stanowić bazę surowcową.*

*Piaski eksploatowane lokalnie, torfowiska, surowce węglanowe i ilaste, ze względu na walory przyrodnicze gminy, konieczność ochrony poziomu wodonośnego w utworach kredy oraz ochronę zlewni Białej Nidy, nie mogą stanowić bazy surowcowej.*

*Obecnie na terenie gminy nie ma ani jednego złoża o zasobach udokumentowanych, jedynie o zasobach określonych szacunkowo. W przyszłości istnieje możliwość eksploatacji tylko na niewielką skalę piasków i mar gildia budownictwa i drogownictwa.*

### **Problematyka kulturowa**

*Według materiałów diagnozy do projektu planu zagospodarowania przestrzennego województwa na obszarze gminy istnieje w ewidencji konserwatorskiej 112 zabytków „nieruchomych” oraz 123 zabytki „ruchome*

*Publikowany rejestr konserwatorski obejmuje 10 obiektów zabytkowych nieruchomych.*

*Niskie stopnie nasycenia w zabytki oznaczają niekorzystne statystycznie warunki istniejącej atrakcyjności kulturowej obszaru. Rzutuje to pośrednio na ograniczone perspektywy rozwoju funkcji turystycznych i agroturystycznych. Trudniej konkurować z gminami, w których jest wysokie lub bardzo wysokie nasycenie w zabytki, zwłaszcza nieruchome, a walory przyrodnicze podobne.*

*Sytuację ilościową może poprawić jednak dodatkowe rozpoznanie terenowe zachowanych*

obiektów o walorach etnograficznych, artystycznych, historycznych, tradycyjnych, które można zakwalifikować jako zabytki i następnie wprowadzić formalnie do ewidencji konserwatorskiej w uzgodnieniu z władzami konserwatorskimi lub do rejestru przez wojewódzkiego konserwatora zabytków. Ponadto teren nie jest dotychczas w pełni przebadany archeologicznie.

### **Problematyka społeczna i osadnictwo**

Na podstawie analizy danych demograficznych można stwierdzić występowanie niekorzystnych zjawisk w ruchu naturalnym ludności. W gminie występuje ujemne saldo migracji i przyrostu naturalnego, zaznacza się również wysoki poziom starzenia się ludności. Procesy te sprawiają że gmina została zakwalifikowana w „Planie zagospodarowania przestrzennego województwa świętokrzyskiego” do obszarów najbardziej zagrożonych depopulacją

Gmina położona jest w powiecie włoszczowskim, w strefie bezpośredniego oddziaływania ośrodka powiatowego oraz w niedalekiej odległości od ośrodka subregionalnego - Jędrzejowa. Wiodącą funkcją ośrodka gminnego jest obsługa rolnictwa.

### **Turystyka i rekreacja**

W krajowej waloryzacji turystycznej cały obszar gminy Radków zaliczono do terenów o niewielkiej przydatności do wypoczynku.

W „Planie zagospodarowania przestrzennego województwa świętokrzyskiego” gmina została uznana za obszar o najkorzystniejszych warunkach przestrzennych do rozwoju agroturystyki.

Wskazaniem byłoby wykreowanie podaży i popytu na formy rekreacji związane z pobytem w lesie i perspektywie nad wodą (agroturystyka, sporty wodne), wykorzystując niektóre stawy oraz planowane zbiorniki retencyjne (w miejscowościach Biega-nów, Dzierzgow, Chycza i Kwilina).

Najważniejszymi ograniczeniami rozwoju funkcji turystycznej jest niedorozwój infrastruktury technicznej i turystycznej oraz małe zainteresowanie miejscowej ludności rozwojem agroturystyki. Brak rozwiązania tych problemów będzie wpływał hamująco na rozwój funkcji turystycznej, a tym samym na tempo rozwoju gospodarczego.

### **Komunikacja**

Gmina Radków położona jest poza bezpośrednim zasięgiem korytarzy transportowych, z dala od ważnych węzłów komunikacyjnych, a przez jej teren nie przebiegają trasy tranzytowe. Najbliżej przebiegającym korytarzem transportowym o znaczeniu krajowym jest trasa drogi krajowej nr 78, przewidziana w „Koncepcji polityki przestrzennego zagospodarowania kraju” do przebudowy na parametry drogi ekspresowej. Korytarz ten łączy aglomerację śląską z ośrodkami bajowymi Kielcami i Lublinem.

*Dla utworzenia ciągów ponadlokalnych łączących sprawnie sąsiednie ośrodki gminne i odciążających drogi wyższej kategorii należy przewidzieć potrzebą modernizacji do pełnych parametrów drogi zbiorczej następujących dróg powiatowych, pełniących rolę układu pomocniczego dla układu dróg wojewódzkich;*

- nr 0237T Moskorzew - Radków - Chlevice*
- nr 0233T Secemin - Dzierzgow,*
- nr 0226T Kossów - Dąbie,*
- nr 0228T Radków - Bebelno - Włoszczowa*

W sieci dróg powiatowych znalazły się najważniejsze połączenia drogowe przechodzące przez teren gminy i łączące najważniejsze ośrodki gminne w okolicy oraz ośrodek powiatowy. Aktualnie jednak brak jest powiązań Radkowa z Oksą i drogą wojewódzką nr 742.

### ***Pozostałe elementy uzbrojenia***

*Gmina położona jest w zlewni rzeki Nidy będącej lewobrzeżnym dopływem Wisły. W oparciu o piętrzenie wody za pomocą jazu w korytach rzek Nidy i Kwilinki powstały zbiorniki retencyjne. Planowana jest także budowa i odbudowa następujących zbiorników: Krosów, Bieganów (2 zbiorniki), Dzierzgow (2 zbiorniki), Chycza i Kwilina.*

*Zaopatrzenie w wodę odbywa się z lokalnych ujęć. Wysoki stopień zwodociągowania gminy oraz jej położenie na obszarze zbiorników wód podziemnych wymusza konieczność uporządkowania gospodarki ściekowej na całym terenie.*

*Zaopatrzenie gminy Radków w gaz sieciowy jest uwarunkowane realizacją inwestycji o dużym znaczeniu dla całego regionu - budową gazociągu wysokoprężnego relacji Busko Zdrój - Pińczów - Jędrzejów - Włoszczowa. Zatem w najbliższej perspektywie główne działania, związane z zaopatrzeniem, w gaz, należy ukierunkować na jak najbliższe wprowadzenie do planów> realizacyjnych wymienionej wyżej inwestycji. Należy oczekiwać, że zgodnie z dotychczasową koncepcją gazyfikacji, po wybudowaniu gazociągu wysokoprężnego, gazyfikacja gminy Radków będzie możliwa od kierunku północno ~ wschodniego, z terenu gminy Oksa.*

*Przez omawiany obszar, południowo-wschodnią jego częścią przebiega Unia 220 kV relacji Piekoszów - Łośnice.*

### ***Przedsiębiorczość pozarolnicza***

*W gminie Radków nie występują większe zakłady przemysłowe (o zatrudnieniu pow. 50 osób), zaś gmina zalicza się do rejonu województwa o najniższym wskaźniku aktywności*

pozarolniczej. Kryzys gminnej bazy ekonomicznej, związanej w zasadzie z rolnictwem, gospodarką rybacką oraz obsługą gospodarki żywnościowej pogłębia dodatkowo fakt, że najbliższe, liczące się rynki pracy jak Włoszczowa, Koniecpol i Szczekociny, a także nieco dalej położona Aglomeracja Śląska, które w przeszłości zatrudniały część lokalnych nadwyżek siły roboczej, zredukowały miejsca pracy i nie korzystają już z miejscowych „rąk do pracy”. Warunki zewnętrzne do zmiany tej sytuacji mogą spowodować następujące okoliczności:

- *przelamanie recesji i rozwój rynku pracy w wymienionych wyżej ośrodkach, a zwłaszcza we Włoszczowie, powiatowym ośrodku obsługi,*
- *znaczące zwiększenie wsparcia finansowego dla drobnej przedsiębiorczości na obszarach o nasilonej recesji gospodarczej,*
- *wskazanie konkurencyjnej oferty terenów pod różne inwestycje gospodarcze, mogącej zainteresować inwestorów z zewnątrz,*
- *wskazanie oferty terenów pod rozwój okołorolniczej działalności gospodarczej, w tym przede wszystkim turystyki i agroturystyki poprzez wskazanie obszarów dotychczas użytkowanych rolniczo lub niezagospodarowanych.*

## ***Rolnictwo***

*Gminę Radków zalicza się do obszaru województwa o przewadze korzystnych warunków przyrodniczo-glebowych oraz nieco korzystniejszej niż przeciętna w województwie strukturze agrarnej i poziomie zatrudnienia w rolnictwie. Udział gleb ekonomicznych w uprawie, nie jest jednak na tyle wysoki, aby funkcja ta stanowiła podstawę rozwoju gminnej bazy ekonomicznej. Można zatem przyjąć, że najkorzystniejszym rozwiązaniem byłby rozwój wielofunkcyjny, z wiodącą funkcją rolniczą zwłaszcza o profilu rolno-środowiskowym (rolnictwo zintegrowane, ekologiczne, agroturystyka, rybactwo, tani wypoczynek w środowisku wiejskim). Wśród uniwersalnych zasad zagospodarowania rolniczej przestrzeni produkcyjnej za najważniejsze w warunkach gminy należy uznać ponadto:*

- *wzmoczoną ochronę obszarów gleb klas bonitacyjnych I-IIIb, które generalnie powinny być wyłączone z zabudowy,*
- *koncentrację nieprodukcyjnych funkcji zabudowy wiejskiej (w tym drobnotowarowej zabudowy zagrodowej nie wykazującej cech rozwojowych) na obszarach, które winny być kształtowane oszczędnie z uwzględnieniem rzeczywistych potrzeb budowlanych,*
- *przyznanie preferencji lokalizacyjnych towarowym funkcjom zabudowy rolniczej, umożliwiającym stosowne powiększanie areалу gruntów rolnych i skali produkcji,*
- *ochronę obszarów zmeliorowanych przed nieuzasadnioną zabudową kubaturową,*
- *respektowanie zakazu realizacji obiektów inwentarskich w systemie bezściółowym (wymóg ten podyktowany jest wysoką przepuszczalnością gleb zwłaszcza w północnej części gminy*

*oraz specyfiką warunków wodnych,*

- *wzbogacenie terenów rolnych w zadrzewienia ochronne jak w zieleń osłonową wokół obiektów uciążliwych, zadrzewienia wiatrochronne w sąsiedztwie większych rozlogów pól oraz zadrzewienia i zakrzaczenia wzdłuż cieków wodnych, które zapobiegałyby przedostawaniu się do wód związków chemicznych stosowanych w rolnictwie,*
- *odtworzenie starych i budowa nowych zbiorników małej retencji o funkcji rolniczej i turystycznej,*
- *ochrona obszarów rolniczych o najwyższych walorach kulturowych i krajobrazowych w aspekcie utrzymania i podniesienia ich atrakcyjności turystycznej,*
- *zapewnienie warunków przestrzennych do zagospodarowania gruntów odlegujących i trudno zbywalnych gruntów AWRSP.*

*Możliwości rozwoju rolnictwa gminy należy upatrywać także w stworzeniu korzystnych warunków przestrzennych do absorpcji środków pomocowych i strukturalnych UE. Za szczególnie istotne w tym zakresie uznaje się:*

- *wskazanie atrakcyjnej oferty terenów komunalnych pod różne funkcje gospodarcze, w tym nie związane bezpośrednio z rolnictwem,*
- *pełne uzbrojenie w infrastrukturę techniczną obszarów położonych w strefach koncentracji działalności usługowo-produkcyjnej,*
- *zapewnienie warunków do zwiększenia powierzchni gospodarstw oraz kształtowania się struktur rynkowych w otoczeniu rolnictwa,*
- *ułatwienie lokalizacji inwestycji prorolniczych i realizowanych z udziałem środków pomocowych.*

*Należy również zapewnić warunki przestrzenne do wykonania zadań rozwoju sektora rolnego przewidzianych w „Strategii rozwoju województwa świętokrzyskiego*

### ***Leśnictwo***

*Z uwagi na znaczny areal gleb słabych, duże, potencjalne zagrożenie środowiska przyrodniczego oraz wysoką już obecnie lesistość, lasy należy uznać za jedną z wiodących funkcji przestrzennych, która współdecydować powinna o kierunkach transformacji struktury przestrzennej gminy.*

*Potrzebę rozwoju funkcji leśnej uzasadniają ponadto: ..*

- *położenie znacznej części gminy na obszarach najwyższej ochrony wód podziemnych oraz w obszarze źródłiskowym,*
- *korzystne warunki przestrzenne do powiązania zagospodarowania leśnego z funkcją*

*turystyczną*

- *duży areal gruntów nieekonomicznych w uprawie, które nie nadają się pod zainwestowanie gospodarcze,*
- *możliwości rozwoju sektora gospodarki, bazującego na funkcji leśnej (drobne przetwórstwo drzewne, przedsiębiorstwa zalesieniowe itp.).*

*Zagospodarowanie leśne gminy winno być realizowane z uwzględnieniem zasad gospodarki leśnej ustanowionych w obowiązujących na tym terenie planach urzędzenia lasów.*

*Do najważniejszych kierunków polityki samorządowej w odniesieniu do obszarów leśnych, posiadających aspekt ogólnowojewódzki zalicza się:*

- *powszechną i ciągłą ochronę lasów, zmierzającą do ich zachowania i powiększania oraz zrównoważonego rozwoju wszystkich funkcji tych obszarów (prze-znaczenie lasów na cele inwestycyjne może nastąpić tylko w szczególnie uzasadnionych przypadkach i po spełnieniu wymogów określonych przepisami o ochronie gruntów rolnych i leśnych),-*
- *tworzenia warunków przestrzennych do zapewnienia lasom skutecznej ochrony przeciwpożarowej oraz przeciwdziałania ich degradacji i zaśmiecaniu,*
- *określenie granicy rolno-leśnej oraz ustalenie zasad i kierunków jej zagospodarowania.*

*Rozwój obszarowy lasów winien być ponadto realizowany z uwzględnieniem następujących wymogów kształtowania tej funkcji, określonych w krajowym i wojewódzkim programie zwiększenia lesistości:*

- *przywracania i kształtowania leśnych ciągów ekologicznych w skali gminy oraz w układzie ponadgminnym,*
- *eliminowania kolizji funkcji leśnej z innymi funkcjami terenów,*
- *wyrównywania linii brzegowej lasów w celu zyskania bardziej zwartych kompleksów, unikając jednak nadmiernego uproszczenia tej linii i sprowadzania jej kształtu do prostych figur geometrycznych,*
- *zachowania lokalnych walorów krajobrazowych i kulturowych.*

Strategia Rozwoju Województwa Świętokrzyskiego 2030+ przyjęta uchwałą Sejmiku Województwa Świętokrzyskiego Nr XXX/406/21 z dnia 29 marca 2021 r. przyjęła następujące cele strategiczne:

Cel strategiczny 1. Inteligentna gospodarka i aktywni ludzie

Cel strategiczny 2. Przyjazny dla środowiska i czysty region

Cel strategiczny 3. Wspólnota i bezpieczna przestrzeń które łączą ludzi

Cel 4. horyzontalny Sprawne zarządzanie regionem.

Gmina Radków należy do Obszarów Strategicznej Interwencji - obszary zagrożone trwałą marginalizacją. OSI Obszary zagrożone trwałą marginalizacją został wyznaczony w Krajowej Strategii Rozwoju Regionalnego 2030 jako jeden z obszarów interwencji w ramach programu ponadregionalnego skierowanego do najsłabszych gospodarczo obszarów.

Rozwój gminy w odniesieniu do celów strategicznych rozwoju województwa powinien być realizowany według następujących kierunków działań:

Cel strategiczny 1. Inteligentna gospodarka i aktywni ludzie



Cel operacyjny 1.3.

Wsparcie procesu transformacji kluczowych branż gospodarki regionu

Oczekiwane skutki:

Rozwój funkcji turystycznej w oparciu o walory przyrodnicze i kulturowe (w tym obiekt UNESCO i pomniki historii)

Rozwój inteligentnej specjalizacji regionu tj. nowoczesnego rolnictwa i przetwórstwa spożywczego, ze szczególnym uwzględnieniem sadownictwa i rolnictwa ekologicznego, w tym poprawa jakości produktów rolnych poprzez wspieranie innowacyjności i usług sieciowych w zakresie wykorzystania produktów rolniczych

Rozwój OSI jako obszaru srebrnej gospodarki (ang. silver economy) oraz smart villages

Cel strategiczny 2. Przyjazny dla środowiska i czysty region

Cel operacyjny 2.1.

Poprawa jakości i ochrona środowiska przyrodniczego

Oczekiwane skutki:

Rozwój systemów oczyszczania ścieków i odpadów komunalnych

Utrzymanie wysokiej jakości środowiska przyrodniczego i zachowanie bioróżnorodności, w tym siedlisk półnaturalnych

Cel operacyjny 2.2.

Adaptacja do zmian klimatu i zwalczanie skutków zagrożeń naturalnych

Oczekiwane skutki:

Dostosowanie rolnictwa i gospodarki komunalnej do zmian klimatycznych

Cel strategiczny 3. Wspólnota i bezpieczna przestrzeń które łączą ludzi

Cel operacyjny 3.1.

Silny kapitał społeczny w regionie

Oczekiwane skutki:

Ochrona zasobów dziedzictwa kulturowego i krajobrazowych (w tym architektury regionalnej)

Wspieranie inicjatyw lokalnych poprawiających jakość życia

Dywersyfikacja źródeł dochodu mieszkańców, w tym rolników

Cel operacyjny 3.2.

Powszechnie dostępne wysokiej jakości usługi społeczne i zdrowotne w środowisku lokalnym

Oczekiwane skutki:

Rozwój podstawowych usług publicznych: społecznych, zdrowotnych oraz w zakresie edukacji, kultury, turystyki sportu i rekreacji Rozwój edukacji kulturalnej i turystycznej opartej na bazie dziedzictwa kulturowego region

Cel operacyjny 3.3.

Wzmocnienie spójności przestrzennej i społecznej regionu

Oczekiwane skutki:

Podnoszenie standardów wyposażenia w infrastrukturę techniczną i społeczną, w tym rozwój sieci telekomunikacyjnych Rozwój systemów transportu publicznego zapobiegających wykluczeniu transportowemu Likwidacja kolizyjnych skrzyżowań kolejowo - drogowych i budowa ścieżek rowerowych

**CEL 4. HORYZONTALNY SPRAWNE ZARZĄDZANIE REGIONEM**

Cel operacyjny 4.2.

Budowa rozpoznawalnej marki regionu świętokrzyskiego

Oczekiwane skutki:

Tworzenie i promocja wspólnych marek lokalnych

Cel operacyjny 4.3.

Wzmacnianie partnerstwa i współpracy na rzecz rozwoju województwa

Oczekiwane skutki:

Budowa i rozwój partnerstw lokalnych.]<sup>1</sup>

---

<sup>1</sup> zmiana nr 2 studium uwarunkowań i kierunków zagospodarowania przestrzennego gminy Radków, przyjęta uchwałą Nr ..... Rady Gminy Radków z dnia .....r.

## 8.3. Strategia rozwoju powiatu włoszczowskiego - analiza

### SWOT<sup>3</sup>

*W uchwalonej przez samorząd powiatu włoszczowskiego strategii rozwoju sformułowane zostały elementy analizy SWOT, które w wielu przypadkach będą rzutować na możliwości i ograniczenia rozwoju gminy Radków. Znalazły się wśród nich:*

#### \* **Słabe strony**

1. Powiat zbyt mały obszarowo i ilością mieszkańców oraz słabo zintegrowany w nowych granicach.
2. Duża ilość osób (zwłaszcza na terenach wiejskich) pozostających bez pracy.
3. Infrastruktura techniczna.
4. Sytuacja w rolnictwie.
5. Migracja społeczeństwa, zwłaszcza młodzieży.
6. Odległość od dużych aglomeracji miejskich,

#### \* **Mocne strony**

1. Walory i zasoby środowiska naturalnego (lasy, runo leśne, złoża wapieni, piasku, gliny).
2. Zakłady przemysłowe.
3. Potencjał ludzi młodych.
4. Zdeteminowanie budowy zbiornika wodnego potrzebami ogólnokrajowymi.
5. Lobbowanie na rzecz powiatu przez osoby kultury, polityki itp. związane z ziemią włoszczowską.

#### \* **Szanse rozwoju**

1. Powstawanie nowych i współpraca istniejących małych i średnich przedsiębiorstw, zakładów przemysłowych.
2. Dobra polityka rolna państwa.
3. Zwiększenie poziomu wykształcenia mieszkańców, stworzenie warunków do powstrzymania odpływu ludzi wartościowych oraz korzystnych warunków napływu nowych.
4. Agroturystyka, rozbudowa bazy tury stycznej.
5. Poprawa koniunktury gospodarczej kraju (budownictwo, energetyka).
6. CMK.

• **Zagrożenia rozwoju**

1. *Starzenie się (migracja młodych) i ubożenie społeczeństwa.*
2. *Polityka finansowa państwo - powiat - gmina.*
3. *Bezrobocie.*
4. *Patologie społeczne.*
5. *Unia Europejska - brak informacji.*

*Zauważenie ich na tym poziomie samorządowym powinno skutkować podjęciem działań utrwalających i wzmacniających mocne strony i szanse rozwoju oraz działań ograniczających i minimalizujących słabe strony i zagrożenia.*

<sup>3</sup> Opracowanie: Świętokrzyska Agenda Rozwoju Regionu SA.

## **9. Występowanie obiektów i terenów chronionych na podstawie przepisów odrębnych.**

Prawną ochronę niektórych obiektów i terenów określają w przypadku gminy Radków ustawy:

- ustawa Prawo Ochrony Środowiska;
- ustawa Prawo Wodne;
- ustawa o ochronie gruntów rolnych i leśnych;
- ustawa Prawo Geodezyjne i Kartograficzne;
- ustawa o ochronie zabytków i opiece nad zabytkami.

Ponadto na terenie gminy nie ma obiektów i terenów chronionych, ustalonych na podstawie przepisów odrębnych.

## **10. Występowanie udokumentowanych złóż kopalin, w tym terenów górniczych wyznaczonych na podstawie przepisów odrębnych oraz zasobów wód podziemnych**

Na terenie gminy Radków, zgodnie z opinią Okręgowego Urzędu Górniczego w Kielcach, nie ma utworzonych 'obszarów i terenów górniczych dla złóż kopalin podstawowych i pospolitych. Natomiast określone zostały trzy złoża:

- złożo surowców ilastych ceramiki budowlanej (głina) - „Kwilina” o zasobach szacunkowych 30 000 m<sup>3</sup>. Surowiec ten jest miernej jakości i nadaje się tylko do produkcji cegły pełnej klasy „50”;
- złożo torfu - „Bieganów” o zasobach szacunkowych 2 478 000 m<sup>3</sup> (zasoby bilansowe 1 414 000 m<sup>3</sup>);
- złożo torfu - „Dolina Rzeki Białej Nid/” o zasobach szacunkowych 1 814 000 m<sup>3</sup> (zasoby bilansowe 399 000 m<sup>3</sup>).

Torf jest aktualnie eksploatowany na potrzeby mieszkańców, głównie do celów opałowych oraz dla rolnictwa.

Ponadto na terenie gminy wyznaczono 4 prognostyczne obszary występowania piasków w miejscowościach: Radków, Budki (Chycza), Radków - Kossów, Kolonia Kossów, oraz trzy obszary prognostyczne występowania wapieni i margli: Bieganów - Ojsławice, Radków- Dzierzgow, Chycza.

Obszar gminy w całości leży w granicach jednego z Głównych Zbiorników Wód Podziemnych o nazwie „Niecka Miechowska” (GZWP nr 409). Szczegółowa charakterystyka zbiornika została opisana w rozdziale 3.2 „Przyrodnicze uwarunkowania rozwoju gminy”.

Według danych Państwowego Instytutu Geologicznego Na obszarze Gminy Radków nie występują żadne udokumentowane złoża kopalin, co za tym idzie obecnie nie eksploatuje się żadnych złóż surowców naturalnych.]<sup>1</sup>

## 11. Synteza uwarunkowań rozwoju przestrzennego

*W wyniku diagnozy stanu zagospodarowania przestrzennego oraz po analizie procesów rozwojowych gminy Radków zostały wyróżnione następujące uwarunkowania sprzyjające i ograniczające dalszy rozwój gminy.*

### 11.2. Uwarunkowania sprzyjające

- 1. Gmina Radków charakteryzuje się dużym udziałem powierzchni leśnych, różnorodnością szaty roślinnej i zwierzęcej oraz wysoką jakością powietrza i klimatu akustycznego co stwarza potencjalne możliwości rozwoju agroturystyki,*
- 2. Gmina Radków wyróżnia się zwartą zabudową mieszkalną, usługową i zagrodową co stwarza korzystne warunki z punktu widzenia kosztów wyposażenia jej w infrastrukturę techniczną (głównie w zakresie odprowadzania i oczyszczania ścieków oraz ewentualnej gazyfikacji) oraz daje wrażenie ładnego przestrzennego.*
- 3. Sieć dróg powiatowych na terenie gminy Radków posiada stosunkowo dobrą nawierzchnię, a gęsta sieć dróg gminnych stwarza potencjalne możliwości korzystnego komunikowania się z terenami leżącymi na całym obszarze gminy.*
- 4. Przez gminę Radków przebiega ważny element systemu energetycznego kraju i regionu (linia wysokiego napięcia 220 kV relacji Łośnice - Piekoszów).*
- 5. Gmina Radków cechuje się na tle regionu korzystnymi wskaźnikami w zakresie zaopatrzenia*

---

<sup>1</sup> zmiana nr 2 studium uwarunkowań i kierunków zagospodarowania przestrzennego gminy Radków, przyjęta uchwałą Nr ..... Rady Gminy Radków z dnia .....r.

w wodę i telefonizacji, a biorąc pod uwagę, że są to stosunkowo nowe systemy, można do tego dodać również ich wysoką bezawaryjność.

6. Gmina Radków posiada opracowaną koncepcję zagospodarowania odpadów płynnych (odprowadzania i oczyszczania ścieków) co w połączeniu ze Strategią Rozwoju Gospodarczego oraz Polityką Przestrzenną można stworzyć możliwości pozyskiwania funduszy na jej realizację (nisko oprocentowane pożyczki, środki pomocowe) i stosunkowo szybkie rozpoczęcie prac.

7. Na terenie gminy Radków znajdują się złoża surowców mineralnych, w tym dwa złoża torfu oraz złoża surowców ilastych (gliny), które mogą w przyszłości być elementem aktywizującym gospodarkę gminy.

8. Na terenie gminy Radków znajdują się duże kompleksy stawów rybnych, które przy maksymalnym ich wykorzystaniu będą mogły być jednym z elementów aktywizujących gospodarkę gminy,

9. Gmina Radków posiada szereg zabytków kultury materialnej i niematerialnej, które przy umiejętnym ich wykorzystaniu i dobrej promocji mogą być dodatkowym atutem służącym rozwojowi turystyki na terenie gminy.

10. Na terenie gminy Radków istnieją potencjalne możliwości rozwoju zabudowy letniskowej wynikające z zalet przyrodniczych i kulturowych gminy, jak również z faktu, że znajdują się tu znaczne powierzchnie terenów rolnych o VI klasie bonitacyjnej gleb, które mogą być pod taki rodzaj zainwestowania przeznaczane.

### 11.3. Uwarunkowania ograniczające

1. *Ludność gminy Radków charakteryzuje się stosunkowo dużym udziałem mieszkańców w wieku przed- i poprodukcyjnym, co wpływa na wysoką wartość wskaźnika obciążenia demograficznego (liczba osób w wieku nieprodukcyjnym przypadająca na 100 osób w wieku produkcyjnym). Wzrastający odsetek mieszkańców w wieku poprodukcyjnym wskazuje na starzenie się demograficzne populacji gminy.*
2. *Gmina Radków leży na uboczu głównych szlaków komunikacyjnych kraju co stwarza niekorzystne warunki w zakresie dostępności zewnętrznej gminy.*
3. *Gmina Radków odznacza się znacznym niedoinwestowaniem w zakresie systemów infrastruktury technicznej, w tym głównie słabo rozwiniętym systemem kanalizacji oraz brakiem systemów zaopatrzenia w gaz sieciowy.  
Stwarza to potencjalne zagrożenie dla jakości środowiska przyrodniczego, szczególnie dla czystości wód (ścieki) oraz czystości powietrza (niska emisja).*
4. *Na terenie gminy Radków obserwowany jest generalnie niski poziom obsługi ruchu turystycznego oraz nie funkcjonują obecnie gospodarstwa agroturystyczne.*
5. *Większość dróg lokalnych na terenie gminy Radków (głównie powiatowych) charakteryzuje się niekorzystnymi parametrami technicznymi oraz złą jakością nawierzchni.*
6. *Gmina Radków nie posiada znaczących zasobów mienia komunalnego, w tym terenów wolnych przeznaczonych w planie pod różne sposoby zainwestowania co wydatnie ogranicza możliwości prowadzenia aktywnej polityki gospodarki gruntami*
7. *Na terenie gminy Radków brak jest znaczących zasobów kompleksów rolnych o wysokich klasach bonitacyjnych, co nie stwarza korzystnych warunków dla rozwoju rolnictwa, które na dodatek charakteryzuje się znacznym rozdrobnieniem agrarnym.*
8. *Gmina Radków charakteryzuje się wysokim poziomem bezrobocia związanym ze słabo rozwiniętą działalnością usługowo-produkcyjną oraz jest zagrożona bezrobociem strukturalnym związanym z przewidywanymi zmianami w rolnictwie.*
9. *Powyższe uwarunkowania będą miały istotny wpływ na rozwój przestrzenny, gospodarczy i społeczny gminy Radków i w znacznym zakresie będą warunkować realizację przyjętych przez Radę Gminy celów rozwoju. Zadaniem samorządu powinno być wyznaczenie uwarunkowań sprzyjających oraz podjęcie działań zmierzających do minimalizacji oddziaływań uwarunkowań ograniczających rozwój gminy.*

Główne uwarunkowania rozwoju przestrzennego gminy dla obszarów opracowania zmiany nr 2 Studium nie uległy zmianie. ]<sup>1</sup>

---

<sup>1</sup> zmiana nr 2 studium uwarunkowań i kierunków zagospodarowania przestrzennego gminy Radków, przyjęta uchwałą Nr ..... Rady Gminy Radków z dnia .....r.

## **Gmina Radków w fotografii**

*fot .Elżbieta Krochmal-Wąsik*

*FOT. 1 ,FOT 2 -KOŚCIÓŁ W KOSSOWIE*

*FOT. 3 ,FOT. 4 -KOŚCIÓŁ W DZIERZGOWIE*

*FOT 5 -DWÓR WKWILINIE*

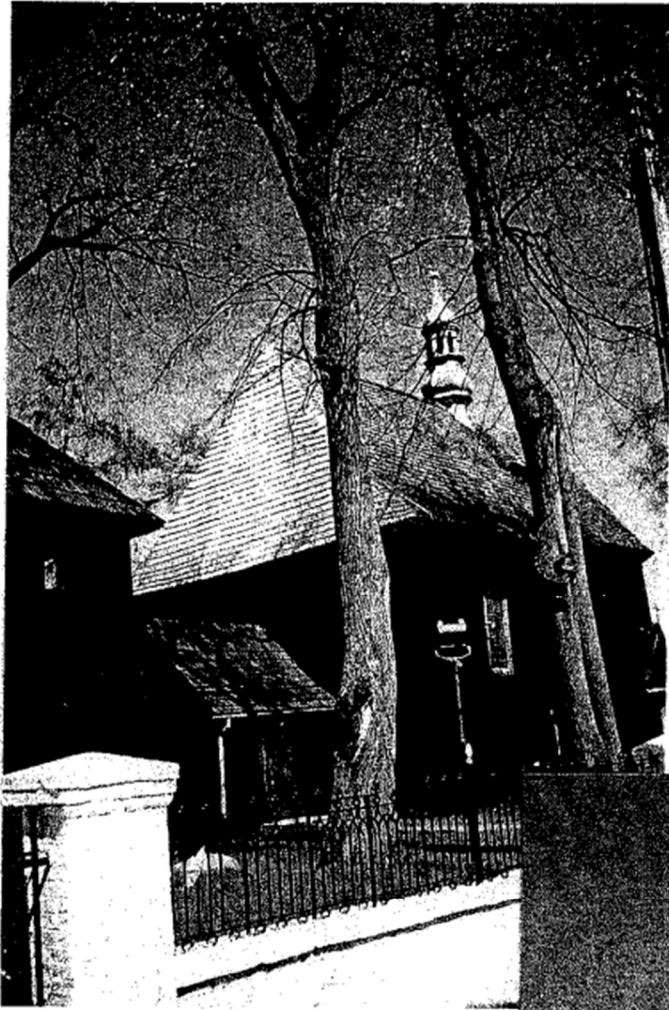
*FOT 6-D WÓR W BIEGANO WIE*

*FOT 7-DWÓR W RADKOWIE*

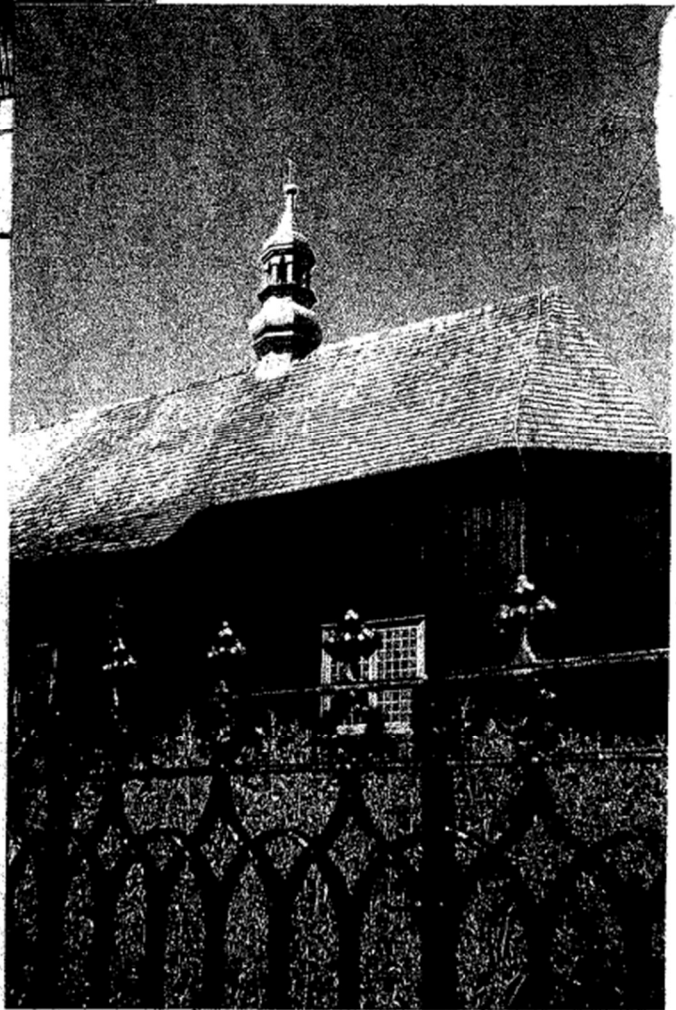
*FOT 8, FOT. 9, -ZABUDOWA GMINY RADKÓW*

*FOT10FOT.11FOT12FOT.13-KRAJOBRAZY*

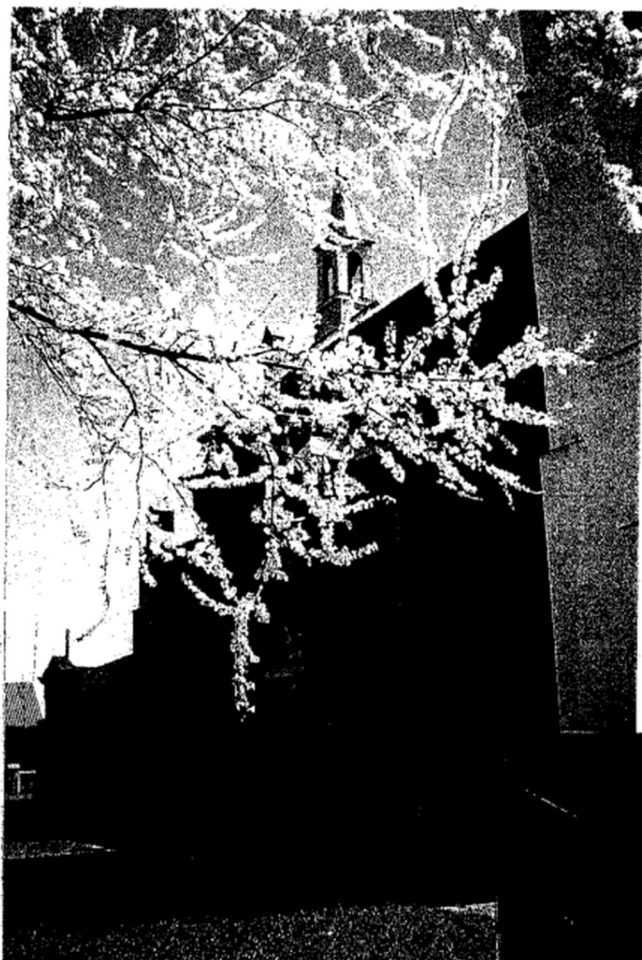
1



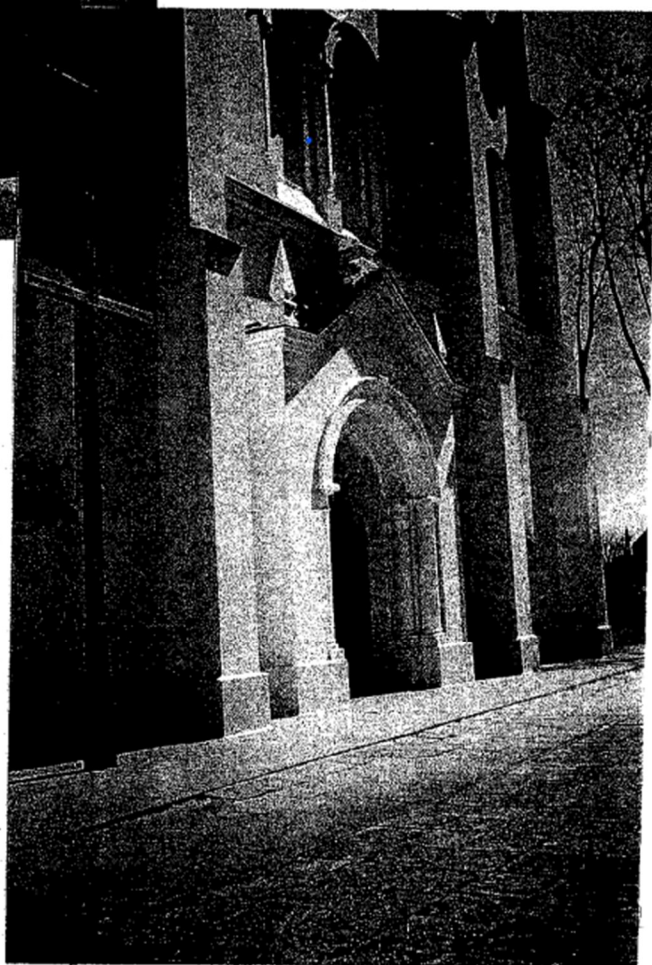
2







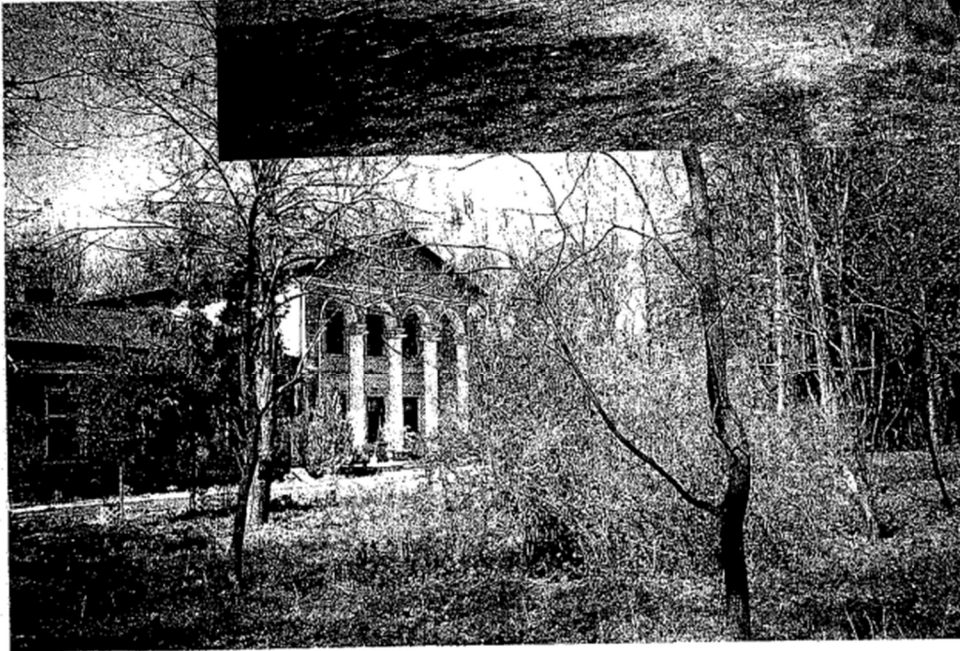
3



4

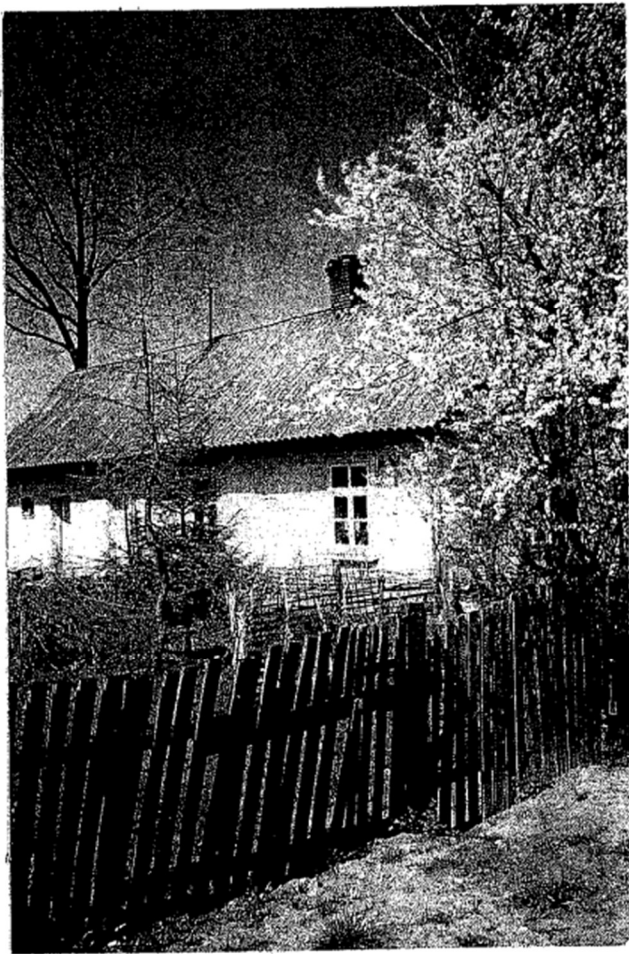


5



6

7



8

9





10

11



12



13



